



FORVALTNINGSREVISJONSRAPPORT

# Tidlig innsats i barnehage og 1.- 4. trinn i grunnskolen

TRYSIL KOMMUNE 2023

Postboks 84, 2341 Løten  
Telefon: 62 43 58 00  
<https://www.revisjon-ost.no>  
E-post: [post@rev-ost.no](mailto:post@rev-ost.no)  
Org. nr.: 974 644 576 MVA

## Forord – om rapporten

Denne rapporten er bygget opp med et kort sammendrag som går gjennom hovedfunnene og konklusjonen i forvaltningsrevisjonsprosjektet i første kapittel.



Vi har valgt å benytte en «trafikklysmodell» for å illustrere hva vi mener er i henhold til krav på området, det som er godkjent med merknad, og det som ikke er i henhold til krav på området. Hver vurdering blir merket med henholdsvis grønt, gul/oransje og rødt.

Rapporten er utarbeidet med et digitalt tilsnitt og innehar lenker til ulike seksjoner av rapporten. Dette skal gjøre det enklere for leseren å navigere i

rapportens innhold. Det er også lenket til de kilder som er digitalt tilgjengelige, for en mer interaktiv opplevelse av rapporten.

Rapporten er bygget opp etter Norges Kommunerevisorforbunds krav til sluttrapport i Standard for forvaltningsrevisjon (RSK 001). Dette innebærer minstekravene til

- sammendrag (kap. 1),
- informasjon om bestillingen (kap. 2),
- problemstillingene (kap. 6-9),
- valg av metoder og vurdering av datagrunnlag (kap. 5),
- revisjonskriterier (vedlegg A),
- presentasjon av data (kap. 6-9),
- vurderinger (kap. 6-9),
- konklusjon (kap. 10),
- anbefalinger (kap. 11),
- referanser (kap. 13) og
- kommunedirektørens uttalelse (kap. 12).

I tråd med Standard for forvaltningsrevisjon RSK 001, vil vi fremheve at vi vektlegger at forvaltningsrevisjoner skal «bidra til et godt beslutningsgrunnlag for de folkevalgtes styring og kontroll, og å bidra til læring».

Vi vil takke kontrollutvalget for oppgaven, og administrasjonen for tilrettelegging for en best mulig og effektiv gjennomføring av forvaltningsrevisjonsprosjektet.

Vi håper at leseren finner nytte i rapporten og vil benytte denne videre i forbindelse med en trygg og god forvaltning av tjenesteområdet.

Løten, den 14.08.2023

Jo Erik Skjeggstad  
Oppdragsansvarlig forvaltningsrevisor

Gjertrud Aas Moen  
Utøvende forvaltningsrevisor

## Innholdsfortegnelse

1	Bakgrunn for prosjektet .....	7
2	Formål og problemstillinger .....	7
3	Avgrensninger.....	8
4	Revisjonskriterier.....	8
5	Metode for revisjonen.....	9
5.1	Dokumentstudier .....	9
5.2	Intervjuer.....	9
5.3	Spørreundersøkelse.....	10
6	Organisering av oppvekstsektoren i Trysil kommune .....	10
7	Problemstilling 1 – Tidlig innsats.....	12
7.1	Revisjonskriterier for problemstilling 1.....	12
7.2	Innhentet data.....	14
7.2.1	Data innhentet fra sektor oppvekst .....	14
7.2.2	Barnehagens arbeid med tidlig innsats og tverrfaglig samarbeid og samordning.....	18
7.2.3	Skolenes arbeid med tidlig innsats og tverrfaglig samarbeid og samordning.....	21
7.3	Revisors vurdering.....	26
7.3.1	Oppvekstsektoren generelt i Trysil kommune .....	26
7.3.2	Barnehagens arbeid med tidlig innsats og tverrfaglig samarbeid og samordning.....	28
7.3.3	Skolenes arbeid med tidlig innsats og tverrfaglig samarbeid og samordning.....	31
8	Problemstilling 2 – Spesialpedagogisk hjelp og spesialundervisning .....	36
8.1	Revisjonskriterier for problemstilling 2.....	36
8.2	Innhentet data.....	37
8.2.1	Spesialpedagogisk hjelp (barnehage).....	37
8.2.2	Spesialundervisning (skole) .....	39
8.3	Revisors vurdering.....	42
8.3.1	Spesialpedagogisk hjelp.....	42
8.3.2	Spesialundervisning.....	44
9	Konklusjon .....	48
10	Anbefalinger .....	51
11	Kommunedirektørens uttalelse.....	52
12	Referanser .....	54
	<b>Vedlegg A: Revisjonskriterier .....</b>	<b>54</b>

Foto på forside: Ola Matsson, Skistar

## Sammendrag

Denne rapporten er resultatet av en forvaltningsrevisjon gjennomført i perioden september 2022 - juni 2023. Formålet med forvaltningsrevisjonsprosjektet har vært å undersøke om Trysil kommune gjennom tidlig innsats klarer å forebygge utfordringer for barn i barnehagen og på 1.-4 trinn på barneskolen. I tillegg har vi sett på om kommunen klarer å sikre at barn med behov for spesialpedagogisk hjelp og elever med behov for spesialundervisning fanges opp og gis den hjelpen de har behov for. I prosjektet har vi hatt følgende to problemstillinger:

1. Klarer kommunen, gjennom tidlig innsats, å forebygge utfordringer for barn i barnehage og på 1.-4. trinn på barneskolen?
2. Sikrer kommunen at alle barn med behov for spesialpedagogisk hjelp/spesialundervisning fanges opp tidlig, og gis den hjelpen de har behov for?

I forbindelse med forvaltningsrevisjonen har vi utledet revisjonskriterier fra lover og forskrifter på oppvekst- og omsorgsfeltet, kommunens styringsdokumenter på oppvekstfeltet, veiledere fra Utdanningsdirektoratet, stortingsmeldinger, med mer.

Vi har gjennomført intervjuer med åtte personer i sektor for oppvekst i Trysil kommune. Det har i tillegg vært kommunikasjon via telefon og e-post med ytterligere informasjon og dokumentasjon. Det har også blitt gjennomført dokumentstudier med utgangspunkt i kommunale planer, rutiner og veiledere på oppvekstområdet. Dokumentasjonen er omtalt under den enkelte problemstilling, samt i litteraturlisten. Det ble også sendt ut en spørreundersøkelse til ansatte i både barnehager og skoler.

Vi konkluderer som følger:

### **Tidlig innsats i barnehage og skole, tverrfaglig samarbeid og samhandling**

Det er krevende å forebygge utfordringer for barn i barnehage og elever på skolen. Etter å ha arbeidet med problemstillingen om tidlig innsats i dette prosjektet ser vi at Trysil kommune har en del av rammene og «byggesteinene» som trengs for å forebygge en viktige utfordringer og problemer. Grunnleggende faktorer som barnehager med stabile, trygge og omsorgsfulle voksne som observerer og følger med på barnas utvikling på flere områder er sentralt.

Kommunens organisering av oppvekstsektoren skriver seg fra mars 2022. Det er etter vår vurdering en hensiktsmessig organisering for de enhetene som har ansvar, oppgaver og tjenester knyttet til barn og unges oppvekst i Trysil. Det gjelder både for barnehagene og skolene som skal sørge for gode oppvekstforhold og opplæring, og for de enhetene som skal bidra med ulike tjenester til barn i barnehagene og elever i skolen.

Det har fra flere hold kommet synspunkter på at det trengs mer konkret innhold i hva som legges i målsettingen med tidlig innsats for barn og unges utvikling i Trysil kommune. I tillegg etterlyses det at kommunen må klargjøre hvordan oppvekstsektoren bør samarbeide for å nå målsettingen om å hjelpe barn og elever tidligst mulig.

Vi har lite dokumentasjon som viser hvilke vurderinger/rutiner skolene har for å bestemme at en elev skal få intensiv opplæring i ett eller flere fag og når slik intensiv opplæring skal settes inn.

Det kom fram synspunkter i intervju og spørreundersøkelse om at ressursene til tidlig innsats/ intensiv opplæring må settes inn tidligere og mer systematisk.

Trysil kommune holder på å utarbeide en forebyggende plan for å samordne og avklare hvilke oppgaver og samarbeidsfora de ulike enhetene i sektor oppvekst skal være bidragsyttere til. Vi er også kjent med at det arbeides med en revisjon av oppvekstmodellen- og planen, spesielt på skoleområdet. Etter vår vurdering er det viktig at kommunen får på plass de førende dokumentene for barnehage og skole for å få felles grunnlag for alle enhetene i oppvekstsektoren. Dette vil styrke tverrfaglig samarbeid og samhandling ytterligere i kommunen.

Barnehagens arbeid med tidlig innsats for barna foregår på flere områder, det gjelder eks.vis. språklig utvikling, motoriske ferdigheter og sosial kompetanse/relasjoner. Resultater fra 4-års undersøkelsen for 2022 fra Helsestasjonen viser at satsingen på språk og kommunikasjon i barnehagen har ført til at flere barn har bedre språklige utvikling nå enn for 2-3 år siden.

Når det gjelder skolens arbeid med tidlig innsats og intensiv opplæring fremstår det som noe uklart når og hva som utløser at elever som er i ferd med å henge etter i lesing, skriving eller regning får intensiv opplæring/egnede tiltak. Det er viktig at kriteriene for når elevene skal få intensiv opplæring/egnede tiltak er tydeliggjort slik at alle får den hjelpen de har behov for. Det har blitt uttrykt behov for mer kompetanseheving og faglig oppdatering når det gjelder å observere for å avdekke barn som trenger forebyggende/tidlig innsats. Vi registrerer at det også er ønsket/behov om å styrke den spesialpedagogiske kompetansen i barnehagen. De ansatte i skolene etterlyser også mer faglig oppdatering på ulike områder, bl.a. om grunnleggende lese- og skriveopplæring, kartleggingsmetoder og intensiv opplæring. Vi ser at planen for regional kompetanseutvikling, hvor Trysil kommune er med, har enn del tiltak for å øke kompetansen. Vi er opptatt av at erfaringene og læringen fra kompetansehevingen på Innbygda skole hvor Sepu er inne, blir delt med øvrige skoler i kommunen.

### **Spesialpedagogisk hjelp**

Antall saker om spesialpedagogisk hjelp varierer fra år til. Det har tidligere vært tilrådt ganske fast antall timerressurs fra PPT. Det er nå mer fokus på å se mer helheten i barnegruppa og ressursene har blitt noe mer fleksibelt utnyttet. Det arbeides i kommunen med at det spesialpedagogiske arbeidet skal tas mer inn i det allmenpedagogiske arbeidet i barnehagene, slik at det vil bli mindre behov for spesialpedagogisk hjelp. Kommunen følger opp med kompetansepakker for dette.

Vi konkluderer med at kommunen, spesielt ved helsestasjonen, også følger med på om det er barn i førskolealder, som ikke går i barnehage, og som kan ha behov for spesialpedagogisk hjelp. Det arbeides aktivt for å få disse barna inn i barnehage.

### **Spesialundervisning**

Oppsummeringen etter gjennomgang av saker om spesialundervisning er at skolen fatter enkeltvedtak som i hovedsak baserer seg på sakkyndig vurdering fra PPT.

Det kommer fram at det arbeides med å styrke den allmenpedagogiske kompetanse i skolene, slik at ressursene kan brukes mer på tilrettelagt undervisning og ikke så mye på spesialundervisning. Det er et ønske om at færre elever skal ha spesialundervisning og at tilrettelagt undervisning med bl.a. tolærer i klasserommet kan hjelpe flere elever faglig.

## Anbefalinger

Med bakgrunn i revisors vurderinger og konklusjoner anbefaler vi at Trysil kommune bør vurdere følgende forbedringspunkter:

- Kommunen bør avklare hva som legges i begrepet Tidlig innsats i Trysil kommune, f.eks. i kommunale dokumenter som plan for forebyggende arbeid, oppvekstplanen inklusive barnehageplan m.m.
- Kommunen bør også klargjøre hvordan oppvekstsektoren kan samarbeide/samhandle for å nå målsettingen om å hjelpe flere barn og elever tidligst mulig. Det kan dreie seg om organisering og ansvar, samarbeidsarenaer, rutiner, team osv.
- Kommunen bør arbeide for at barnehagene følger opp barnehageplanen og har fokus på felles forståelse og praksis i barnehagene.
- Kommunen bør sikre at alle ansatte i barnehagene og skolene får delta i kompetanseheving på sin fagområder
- Kommunen bør sikre at alle ansatte i barnehagene og skolene får delta i kompetanseheving på felles temaer som tidlig innsats, inkludering m.m. for bl.a. å sikre felles forståelse
- For igangsatt samarbeid om kompetanseheving, eks. vis Sepu og Innbygda skole bør det sikres at øvrige skoler og andre aktuelle enheter også får ta del i læring og erfaringer.
- Skolene bør ha enda mer fokus på tidlig innsats og intensiv opplæring ved at:
  - Det avklares/tydeliggjøres hva som utløser at elever som er i ferd med å henge etter i skriving, lesing eller regning, skal få intensiv opplæring.
  - Det legges til rette for at opplæringen settes i gang raskt og at nytteverdien for eleven evalueres
- Skolene må ha føringer for når de trenger mer bistand for å ivareta elevens rett til opplæring og når en elev bør henvises og vurderes av PPT
- Kommunen bør vurdere å gi skolene muligheter for å rekruttere flere tidlig-innsats lærere.

## 1 Bakgrunn for prosjektet

Det følger av kommuneloven § 23-2, pkt.c at kontrollutvalget skal påse at det blir gjennomført forvaltningsrevisjon i kommunen. Forvaltningsrevisjon innebærer å gjennomføre systematiske vurderinger av økonomi, produktivitet, regeletterlevelse, måloppnåelse og virkninger ut fra kommunestyrets vedtak, jf. kommuneloven (kom.l.) § 23-3 første ledd.

Kontrollutvalget i Trysil kommune hadde møte 16.02.2022. Det ble fattet enstemmig vedtak i sak 7/22 om at:

*Kontrollutvalget vil på bakgrunn av vedlagte prosjektplan bestille gjennomføring av en forvaltningsrevisjon innenfor området «Tidlig innsats».*

I møte 07.09.2022 sak 41/22 redegjorde Revisjon Øst IKS om at det var gjort noen justeringer i problemstillingene i forvaltningsrevisjonsprosjektet «Tidlig innsats i barnehage og skole i Trysil kommune». Disse justeringene ble godkjent av kontrollutvalget.

## 2 Formål og problemstillinger

Tema tidlig innsats er svært aktuelt i oppvekstsektoren, jf. Meld.St.6 (2019-2020) «Tett på – tidlig innsats og inkluderende fellesskap i barnehage, skole og SFO.» Flere statlige utredninger fokuserer på viktigheten av at barn og elever opplever at det settes i gang tidlig innsats og tiltak for å forbygge at utfordringer/problemer utvikler seg og bli vanskelige å rette opp.

Barnevernreformen, også kalt oppvekstreformen, har gjennomgående tema om forebygging, tidlig innsats, samarbeid og samhandling i både kommunal og statlig sektor. Hvis dette fungerer godt i en kommune vil det kunne føre til at barn og elever får hjelp tidlig med intensiv innsats, utvikling av evner og inkludering i fellesskapet. I tillegg vil familier med barn som har ulike utfordringer kunne få veiledning og hjelp tidligere fra helsestasjon, barnevern med flere.

Formålet med denne forvaltningsrevisjon er å undersøke om Trysil kommune gjennom tidlig innsats klarer å forebygge utfordringer for barn i barnehagen og på 1.-4 trinn på barneskolen.

I tillegg er spørsmålet om kommunen klarer å sikre at barn med behov for spesialpedagogisk hjelp og elever med behov for spesialundervisning fanges opp og gis hjelpen de har behov for.

Problemstillingene er som følger:

1. Klarer kommunen, gjennom tidlig innsats, å forebygge utfordringer for barn i barnehage og på 1.-4. trinn på barneskolen?
2. Sikrer kommunen at barn med behov for spesialpedagogisk hjelp og elever med behov for spesialundervisning fanges opp tidlig, og gis den hjelpen de har behov for?

Problemstilling 1 innebærer en kartlegging av hvordan kommunen forholder seg til målsettingen om tidlig innsats, hva den gjør for å sikre tidlig innsats og en vurdering av om kommunen lykkes i dette arbeidet. Problemstillingen fokuserer også på forebyggende arbeid, råd og veiledning fra PPT og andre kommunale hjelpeinstanser, og omfanget av andre tiltak for å sikre at barn får støtte og hjelp gjennom tidlig innsats. For å få relevant informasjon om hva som gjøres i kommunen har vi også intervjuet ledere i barnevernet, helsestasjonen og PPT.

Når det gjelder problemstilling 2 har fokus vært på om kommunen har tiltak som sikrer tidlig innsats overfor barn som har behov for spesialpedagogisk hjelp i barnehage og/eller spesialundervisning på tidlige skoletrinn. Samarbeid for å sikre kontinuitet, gode overganger og samordnet innsats har vært gjennomgående for begge problemstillinger.

### 3 Avgrensninger

Hovedarenaene for barn og unge er barnehage og skole. I Trysil gikk 91,5% av barna i barnehage i 2022. Det er noen barn som ikke går i barnehage, de har også rett på spesialpedagogisk hjelp hvis de har behov for det. Vi har avgrenset mot private barnehager og en privat skole som er i Trysil kommune. Det er også avgrenset mot Enhet Helse i kommunen som samarbeider med Helsestasjonen i en del saker. De henviser barn og unge videre for hjelp og behandling i Barne- og ungdomspsykiatri (BUP) som er en statlig helsetjenesteyter. PPT har på samme måte kontakt og samarbeid med Statped, det er også gjort en avgrensning her.

Både Flyktningetjenesten og frivilligheten i Trysil kommune er aktuelle instanser. Disse er imidlertid mer perifere i forhold til formål og problemstilling, og vi har valgt å avgrense mot disse når det gjelder innhenting av informasjon i prosjektet. Dette er med tanke på tema, omfang av prosjektet og av kapasitetshensyn

### 4 Revisjonskriterier

I henhold til RSK 001<sup>1</sup> må revisor fastsette revisjonskriterier for forvaltningsrevisjonen. Revisjonskriterier er en samlebetegnelse for krav og forventninger som blir brukt til å vurdere ulike sider av kommunens virksomhet og tjenester. Slike kriterier fastsettes vanligvis med basis i en eller flere av følgende kilder; lover, forskrifter, forarbeider, rettspraksis, politiske vedtak og føringer og kommunens egne retningslinjer.

I tillegg vil statlige føringer/ veiledere, andre myndigheters praksis, anerkjent teori på området og andre sammenlignbare virksomheters løsninger og resultater også kunne være kilder. I denne rapporten er følgende kilder benyttet til å utlede revisjonskriteriene:

- Opplæringsloven med forskrifter
- Barnehageloven med forskrifter
- Barnevernloven
- Helse- og omsorgstjenesteloven med forskrifter
- Nasjonale faglige retningslinjer for helsestasjon- og skolehelsetjenesten
- Forskrift om rammeplan for barnehagens innhold og oppgaver
- Barnekonvensjonen (Menneskerettsloven vedlegg 8. FNs konvensjon om barnets rettigheter)
- Veilederen Spesialundervisning fra Utdanningsdirektoratet (2020)
- Veilederen Spesialpedagogisk hjelp fra Utdanningsdirektoratet (2017)
- St. melding nr. 16 (2006-2007) ...og ingen sto igjen. Tidlig innsats for livslang læring
- Meld. St.6 (2019-2020) Tett på – tidlig innsats og inkluderende fellesskap i barnehager, skoler og SFO

---

<sup>1</sup> RSK 001 er Standard for forvaltningsrevisjon fastsatt av NKRFs styre 12.08.2020



- Kommunale planer og andre dokumenter

Fullstendig utledning av revisjonskriterier finnes i vedlegg A til rapporten.

## 5 Metode for revisjonen

Informasjon som belyser problemstillingene er innhentet gjennom dokumentstudier, intervjuer og spørreundersøkelser. Det ble sendt oppstartsbrev i oktober til kommunen hvor vi ba om kontaktperson og dato for oppstartsmøte. Kontaktperson i prosjektet har vært kommunalsjef oppvekst. Etter vår oppfatning har vi innenfor denne forvaltningsrevisjonens rammer, et tilstrekkelig informasjonsgrunnlag for å besvare problemstillingene.

### 5.1 Dokumentstudier

I undersøkelsen har vi blant annet gjennomgått og vurdert relevant dokumentasjon opp mot revisjonskriterier i prosjektet. Dokumentasjonen er enten funnet på kommunens hjemmesider eller er tilsendt fra kommunen, følgende dokumenter er sentrale i vår gjennomgang:

- Oppvekstmodell for Trysil kommune «Onga i Trysil» (Del 1. Felles del for barnehage, skole, kulturskolen m.fl.)
  - Byggeboka – Barneskole med kultur (oppdatert 21.01.2019)
  - Byggeboka – Barnehagen – Felles årsplan for Trysilbarnehagene (del 2 av Byggeboka for ansatte - versjon 08.11.2022)<sup>2</sup>
- Kompetanseutviklingsplan for Sør-Østerdal region – 2021/2025
- Oppvekstprogrammet ABSOLUTT fra KS Innlandet
- Plan for trygt og godt skolemiljø på Innbygda skole
- Veileder skolevegring for grunnskolene i Trysil kommune

Dokumenter som er grunnlag for våre vurderinger er ellers omtalt eller opplistet i de relevante datakapitlene.

### 5.2 Intervjuer

Vi hadde oppstartsmøte (28.10.2022) i Trysil med kommunalsjef oppvekst og rådgiver barnehage. Formålet med møtet var å informere kommuneadministrasjonen om forvaltningsrevisjonen og innhente mer overordnet informasjon og sentrale dokumenter om temaet tidlig innsats i kommunen og spesialpedagogisk hjelp og spesialundervisning.

I november 2022 ble det gjennomført intervjuer med kommunalsjef oppvekst, rådgiver skole og rådgiver barnehage. I tillegg har vi intervjuet rektor på Innbygda barneskole, styrer for Nysted/Østmojordet barnehage (kommunal), leder for PPT, leder for barneverntjenesten og enhetsleder for helsestasjonen.

Det ble gjennomført fysiske intervjuer med tilpasset intervjuguide for den enkelte som ble intervjuet. Vi hadde også før intervjuene sendt over en temaliste til de som skulle intervjues.

---

<sup>2</sup> Videre i rapporten bruker vi betegnelsen barnehageplanen for felles årsplan for Trysilbarnehagene, som er med i «Onga i Trysil – Byggeboka – Barnehage»

Jamfør RSK 001 skal data som er fremkommet muntlig skriftliggjøres og bekreftes av kilden. Det ble utarbeidet referater fra hvert intervju.

Referatene ble oversendt de vi har snakket med og alle har fått anledning til å komme med tilbakemelding på om innholdet er godkjent, og endringsinnspill til innhold som det har vært nødvendig å korrigere.

### 5.3 Spørreundersøkelse

Det er gjennomført to spørreundersøkelser<sup>3</sup>, en for ansatte på barneskolene og en for de ansatte i de kommunale barnehagene, spørreskjemaer ble sendt per e-post til totalt 50 ansatte. I spørreundersøkelsene ble det stilt spørsmål om hvordan blant annet praksis og samarbeid var i enhetene. Svarprosenten for de ansatte i barnehagene var 63% og for skolene 50%. Det ble også sendt en ekstra påminnelse for å få så høy svarprosent som mulig.

Spørreundersøkelsen ble sendt til fire kommunale barnehager, hvorav Nysted og Østmo barnehager ble sett på som en enhet. Av de ansatte som svarte hadde ca. 62% arbeidet i barnehagen i 0-5 år, ingen i 6-9 år, mens 13% hadde fartstid i 10-20 år og 25% hadde arbeidet i barnehagen i mer enn 20 år.

For de tre skolene Innbygda, Jordet og Vestre Trysil fordelte arbeidserfaringen seg slik: 33% hadde arbeidet i 0-5 år, 33% i 6-10 år og 33% hadde arbeidserfaring fra skolen i 11-20 år.

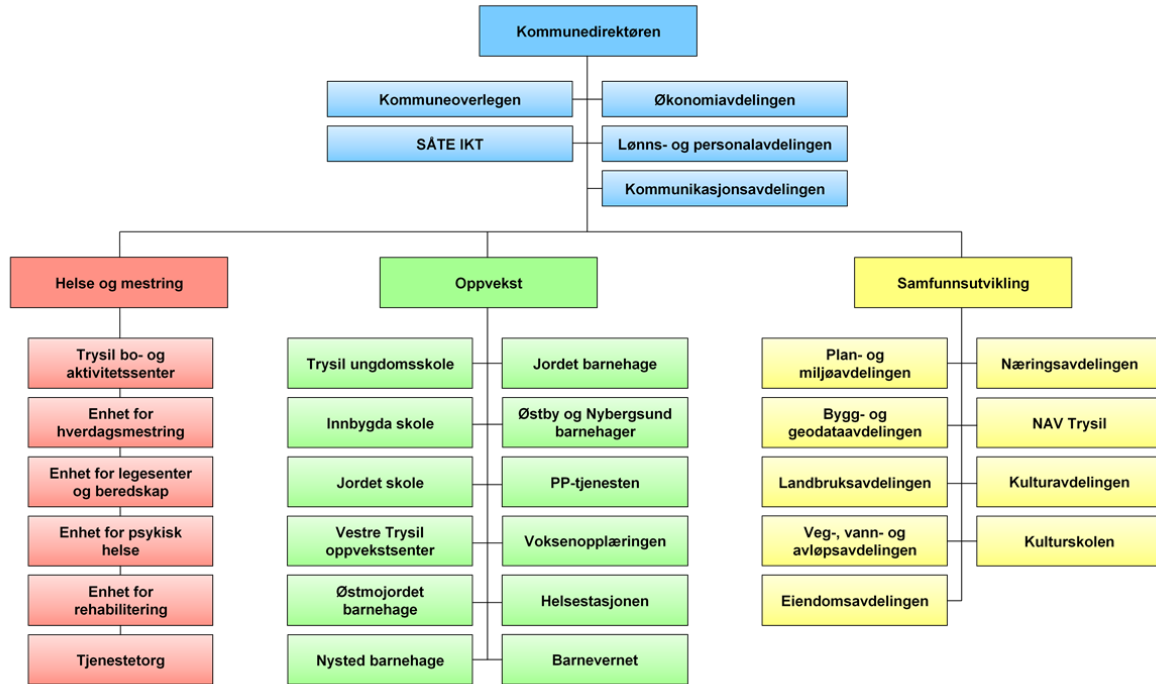
Når det gjelder representativiteten blant de som har svart ser vi at det er flest svar fra den største barneskolen (Innbygda) og hovedsakelig fra kontaktlærere på skolene. For barnehagene kommer 65% av svarene fra den største barnehagen. 70% av svarene er fra pedagogiske ledere, 24% fra styreere og 6% fra fagarbeidere.

## 6 Organisering av oppvekstsektoren i Trysil kommune

Fra og med mars 2022 ble enhetene som arbeider med barn og unge samlet i Sektoren for Oppvekst med egen kommunalsjef. Det er også to rådgiverstillinger knyttet til denne sektor, en for barnehage og en for skole. Disse enhetene er: Barnehager, barneskoler, ungdomsskoler, PPT, barnevernet og helsestasjonen (se figur 1). Voksenopplæringen er også organisert i denne sektoren.

---

<sup>3</sup> Spørreundersøkelsene er utarbeidet ved hjelp av programmet Questback



Figur 1: Organisasjonskart for Trysil kommune per. 05.04.2022.

Det er 261 barn som går i barnehagene<sup>4</sup> (kommunale og private) og totalt 421 antall elever på barneskolenes<sup>5</sup> i Trysil, herav 17 elever på Trysil montessoriskole. På Trysil ungdomsskole er det ca. 220 elever. I kommunen er det tre private barnehager og en privat grunnskole, i tillegg er det en videregående skole som drives av Innlandet fylkeskommune.

<sup>4</sup> Tall fra barnehagestatistikk i Utdanningsdirektoratet (Udir) fra 2022

<sup>5</sup> Tall fra Grunnskolens informasjonssystem i Udir (2022-23)

## 7 Problemstilling 1 – Tidlig innsats

---

### 1. Klarer kommunen, gjennom tidlig innsats, å forebygge utfordringer for barn i barnehage og på 1.-4. trinn på barneskolen?

---

#### 7.1 Revisjonskriterier for problemstilling 1

Følgende er en tabell med de kriterier vi har benyttet for å besvare problemstillingen og våre vurderinger av disse. Kriteriene er gjengitt i kortform. For en full utledning av revisjonskriteriene, se [vedlegg A](#). Vurderingene er knyttet til de data som er samlet inn og som blir gjengitt i kapitlene nedenfor. Vi gjør derfor leseren oppmerksom på at vurderingene må sees opp imot de innhentede data i prosjektet.

##### Gjelder generelt for oppvekstsektoren i Trysil

###### Kriteriet 1.1

Kommunen må ha et overordnet fokus på tidlig innsats i et forebyggende perspektiv.

###### Kriteriet 1.2

Kommunen må legge til rette for at det tverrfaglige arbeidet med tidlig innsats i barnehagene og skolene blir samordnet og koordinert på best mulig måte

###### Kriteriet 1.3

Trysil kommune må ha utarbeidet rutiner for å sikre gode overganger for barna fra barnehage til skole.

---

##### Gjelder for barnehagenes arbeid med tidlig innsats

###### Kriteriet 1.4

Barnehagene må ha fokus på tidlig innsats i et forebyggende perspektiv

###### Kriteriet 1.5

Barnehagene må arbeide systematiske med observasjoner og vurderinger av barnas språklige, motoriske og sosiale utvikling

###### Kriteriet 1.6

Barnehagenes ansatte bør ha kompetanse om observasjoner og vurderinger av barn

###### Kriteriet 1.7

Barnehagene bør sikre at de har et system/rutiner for samarbeid med barnas foreldre

###### Kriteriet 1.8

Det bør foreligge en årsplan/virksomhetsplan for barnehagen som bygger på føringene i Rammeplan for barnehager

---

### Tverrfaglig samarbeid og samordning for barnehagene

#### Kriteriet 1.9

Barnehagene må ha etablert samarbeid med PPT for å få støtte til individuelle kartlegginger/ utredninger av barn med utfordringer/vansker. Også systemiske og organisatorisk veiledning fra PPT til barnehagene

#### Kriteriet 1.10

Barnehagen må sørge for at det blir satt inn aktuelle tiltak som kan redusere vansker/problemer for barna (evt. hente støtte/samarbeid med PPT, Helsestasjon eller andre enheter)

---

### Gjelder for skolenes arbeid med tidlig innsats

#### Kriteriet 1.11

Skolene må ha fokus på tidlig innsats i et forebyggende perspektiv.

#### Kriteriet 1.12

Skolene må arbeide systematisk i oppfølgingen av elevenes utvikling og modning når det gjelder lesing, skriving og regning.

#### Kriteriet 1.13

Skolene må ha rutiner/opplegg for å oppdage, kartlegge og følge opp elever på 1.-4. trinn som står i fare for å bli hengende etter i lesing, skriving eller regning

#### Kriteriet 1.14

Skolene bør jevnlig gjennomføre relevante kartleggingsprøver<sup>6</sup>, og resultatene bør analyseres for å følge med på elevenes utvikling

---

### Tverrfaglig samarbeid og samordning for skolene

#### Kriteriet 1.15

Ved bekymring for faglig utvikling må skolene vurdere om disse elevene trenger intensiv opplæring for å oppnå forventet progresjon, og hvordan denne opplæringen bør legges opp.

#### Kriteriet 1.16

Skolene må også følge opp elevene når det gjelder utvikling av sosial kompetanse/ relasjoner, inkludering og trygt og godt skolemiljø<sup>7</sup>

#### Kriteriet 1.17

Skolene bør kontakte PPT for utredning av eleven når det anses for nødvendig.

---

<sup>6</sup> Digitale kartleggingsprøver (informasjon hentet fra Udirs hjemmesider)

<sup>7</sup> Opplæringsloven kap. 9 A Elevane sitt skolemiljø

**Kriteriet 1.18**

Skolene bør også ha kontakt og samarbeid med helsestasjon, barnevernet, BUP og andre tjenester for barn med utfordringer/vansker

## 7.2 Innhentet data

### 7.2.1 Data innhentet fra sektor oppvekst

I sektor oppvekst i Trysil kommune arbeider alle enhetene med barn og unges oppvekstvilkår med fokus på opplæring, inkludering, medvirkning og livsmestring. Kompetansen er spesielt samlet i denne sektoren med ansvar for barn i barnehagene og elever på skolene, og med enheter som PPT, helsestasjonen og barnevernet med ansvar og kompetanse om barn, oppvekst og oppgaver. Denne organiseringen i sektor oppvekst ble etablert i mars 2022 med egen kommunalsjef.

Noen av de viktigste begrepene i den nye Barnevernreformen (Oppvekstreformen) er forebygging, tidlig innsats og mer lokal styring. Ansvaret for det forebyggende arbeidet er tydelig forankret i kommunens ledelse. Det er innført krav til at kommunestyret skal vedta en plan for det forebyggende arbeidet i kommunene. Planen skal vise hvordan oppgavene skal fordeles mellom de ulike kommunale tjenestene og hvordan de skal samarbeide.<sup>8</sup>

Vi har i gjennomgangen av kommunale dokumenter sett spesielt på planer, organisering, rutiner og tiltak for arbeidet med forebygging og tidlig innsats for barn i barnehagen og for elevene på 1.-4.trinn i barneskolen.

#### Dokumentasjon

Trysil kommune har et oppvekstprogram som heter «Onga i Trysil», hvor de har «Byggeboka» for barnehage og skole. Vi har mottatt versjon 8.11.2022 som er oppdatert med ny felles årsplan for Trysilbarnehagen datert 09.08.2022. Den delen av Byggeboka som omhandler spesielt skole er ikke helt oppdatert har vi fått opplyst i intervju.

«Byggeboka» inneholder følgende:

Del 1. Felles del for barnehage, skole, kulturskolen

Del 2. Felles årsplan for Trysilbarnehagen

Del 3. Rutiner for overganger og andre forhold

Vedlegg – Redskaper og skjema

I den innledende felles delen for barnehager, skoler, kulturskolen m.fl. vises det spesielt til grunnmuren, lek og danning, læring og relasjoner som viktige områder for alle barna som vokser opp i Trysil. I «Byggeboka» er det oversikt over rutiner/plan for flere overganger for barna. Dette gjelder oppstarten i barnehagen, overgang mellom avdelinger i barnehagen, bytte mellom barnehager og overgangen for barn til skolen. Rutinen for overgangen fra barnehage til skole skal sikre at barnet får en trygg og god overgang til skolen.

<sup>8</sup> [Ny og meir tidsriktig barnevernslov trer i kraft 1. januar 2023 - regjeringen.no](https://www.regjeringen.no)

Foreldrene skal informeres om hva som skjer ved overgangen og samtykke fra dem innhentes. Rutinebeskrivelsen viser til at barnehagen skal informere skolen hvis det er skolestartere som har behov for spesiell tilrettelegging. Det kan være spesialpedagogisk hjelp, logopedi, grunnleggende norsk eller medisinske hensyn. Det kan også være aktuelt med samarbeidsmøte med skole og PPT hvis det er barn som trenger ekstra tiltak ifm. skoletilvenning.

I «Byggeboka» er det flere rutiner og skjemaer for ulike utfordringer. Dette er samtykkeerklæring hvis Tidlig innsatsteamet skal involveres, det er eget skjema for oppmelding til PPT, henvisning til logoped, bekymringsmelding til barneverntjenesten m.fl.

Oppvekstmodellen for Trysil kommune, «Onga i Trysil tør, vil og kan», viser til følgende prinsipper:

*«Barne- og ungdomsarbeidet baseres på forskning som viser hvilke faktorer som er viktige for å sikre barn og unge utvikling og læring. Det byggende arbeidet er tverrfaglig og starter allerede i svangerskapsomsorgen. Sammen skal helsestasjonen, barnehagene, skolene/SFO og kultur bidra til at barn og unge får de avgjørende byggende faktorene. Et godt samarbeid med foreldrene er svært viktig i dette. Onga i Trysil er vårt felles fokus.»*

*Overordnede verdier for det byggende arbeidet er fellesskap, trygghet, raushet og respekt. Forskning viser at man utvikler seg og lærer best sammen med andre, og vi skal derfor legge til rette for at alle får være en del av fellesskapet. Alle skal bli sett, behandlet som individer og anerkjennes for den de er. Dette er utgangspunktet for oppvekstmodellen i Trysil kommune.»*

I plan for regional kompetanseutvikling<sup>9</sup> er det målsetting om at kommunen skal ha inkluderende pedagogiske støttesystem for å bistå skolene og barnehagene, i dette systemet har PPT en sentral rolle. Det er planlagt flere kompetansehevende tiltak i denne planen.

#### Intervjuer:

Vi har i intervjuene spurt om hvordan kommunen arbeider med tidlig innsats i et forebyggende perspektiv og på et overordnet nivå. Ifølge kommunalsjefen for sektor oppvekst har de fokus på forebygging og tidlig innsats på flere områder/sammenhenger. Det ble opplyst at det arbeides med en revisjon av planverket for oppvekstsektoren/oppvekstmodellen.

Alle de vi intervjuet om forebyggende arbeid og tidlig innsats fortalte om hvordan de arbeider med dette på sine tjenesteområder slik som på helsestasjonen, i barnevernet og i PPT. Det er en grunnleggende målsetting for disse kommunale enhetene at barn og elever som har ulike utfordringer/problemer skal få hjelp så raskt som mulig. Det kan være bekymringer for fysisk og/eller psykisk utvikling, språklige utfordringer, relasjonsbygging eller familier med barn som har ulike utfordringer.

Ifølge kommunalsjefen ga driften av barnehager og skoler under pandemien enhetene i sektor oppvekst mye erfaring og læring om blant annet tverrfaglig samarbeid og tidlig innsats.

---

<sup>9</sup> Plan for regional kompetanseutvikling. Rekomp-Dekomp-Kompetanseløftet 2021-2025. Sør-Østerdal

Det ble etablerte et eget forsterket «Tidlig innsats»-team under pandemien som fungerte godt. Erfaringene med at elevene var i mindre grupper/kohorter under pandemien viste at enkelte elever følte større trygghet/inkludering og at dette ga større læringsutbytte.

Kommunen hadde også før pandemien et eget tverrfaglig team på oppvekstområdet som samarbeider om oppgaver og tiltak. I «Tidlig innsats»-teamet deltok høsten 2022 rådgiver skole og folk fra barnevernet, PPT og helsestasjonen. Dette har vist seg å være en god samarbeidsarena for disse enhetene. Dette teamet blir enkelte ganger også utvidet med folk fra f.eks. NAV, kommunepsykolog og politi. Vi fikk vite at det er faste ukentlige møter i sektor oppvekst med kommunalsjefen for oppvekst, rådgivere, rektorer, barnehagestyrere og ledere i PPT, barnevernet og helsestasjonen. Dette er en arena hvor felles tverrfaglige saker tas opp og ulike løsninger diskuteres.

Oppvekstprogrammet Absolutt fra KS<sup>10</sup> har gitt gode impulser og kompetanse for blant annet arbeidet med temaet tidlig innsats og utarbeidelse av byggende plan i kommunen ifølge kommunalsjefen. I programmet har de arbeidet med lokal kunnskapsbygging og økt samspill for et inkluderende utdanningsløp og et godt oppvekstmiljø. Dette har de opplevd som relevant og nyttig i prosessen med kulturen og målsettingene, da sektor oppvekst ble etablert i kommunen. De har også hatt fagdager hvor de har arbeidet med samhandling og dialog. De som har deltatt i oppvekstprogrammet er kommunalsjef og rådgiverne fra oppvekst, lederne for helsestasjonen, PPT og barnverntjenesten, representanter fra Utdanningsforbundet og Fagforbundet, politisk representant og kultursjef.

I arbeid med revidering av oppvekstmodellen er kommunen opptatt av ulike byggende faktorer som inkludering/venner, læring, rutiner, mat og søvn osv. som er viktig for å nå målsettingen om robuste barn som mestrer livet. Vi fikk vite at de holder på å utarbeide en plan for kommunens forebyggende arbeid i henhold til barnevernreformen.

Kommunalsjefen fortalte om den regionale kompetanseplanen<sup>11</sup> de nå har utviklet i samarbeid med nabokommunene i regionen, den er 4-årig. Et av de første tiltakene i planen er opplæring i bruk av pedagogisk analyse. Kommunen har fått en del data fra SEPU<sup>12</sup>, ifm. prosjektet «Kultur for læring».<sup>13</sup> I tillegg har skole data fra elevundersøkelsen, Ungdata og kartleggingsprøver. Kommunen har en egen avtale med SEPU om oppfølging av Innbygda skole på temaene pedagogisk analyse og skolevandring. Et av flere mål i kompetanseplanen er å øke ansattes kompetanse i å identifisere og analysere problemområder i oppvekstsektoren.

Rådgiver for skole og enhetsleder for Helsestasjonen fortalte at det er familier i Trysil som kan sies å være i gruppen lavinntektsfamilier. For at barna i disse familiene skal kunne være med på ulike aktiviteter har kommunen flere tiltak. Det er bl.a. fritidstipend, BUA-ordningen med utlån av utstyr, sommerskole/ferieaktiviteter og informasjon om tjenestene fra kommunen. Rådgiver for skole har et spesielt ansvar her. Dette er viktige tiltak for at barn skal oppleve at de ikke står utenfor, men kan være med på aktiviteter slik som de andre barna.

---

<sup>10</sup> Bli med på oppvekstprogrammet ABSOLUTT Innlandet – KS-Kommunesektorens organisasjon

<sup>11</sup> Plan for regional kompetanseutvikling. ReKomp – Dekomp – Kompetanseløftet 2021-2025 (Region Sør-Østerdal)

<sup>12</sup> SEPU står for Senter for praksisrettet utdanningsforskning (Høgskolen i Innlandet)

<sup>13</sup> «Kultur for læring» er et forbedrings- og innovasjonsarbeid der alle grunnskoler (2016-2020) og barnehager (2017-2021) i alle kommuner i Hedmark deltok.

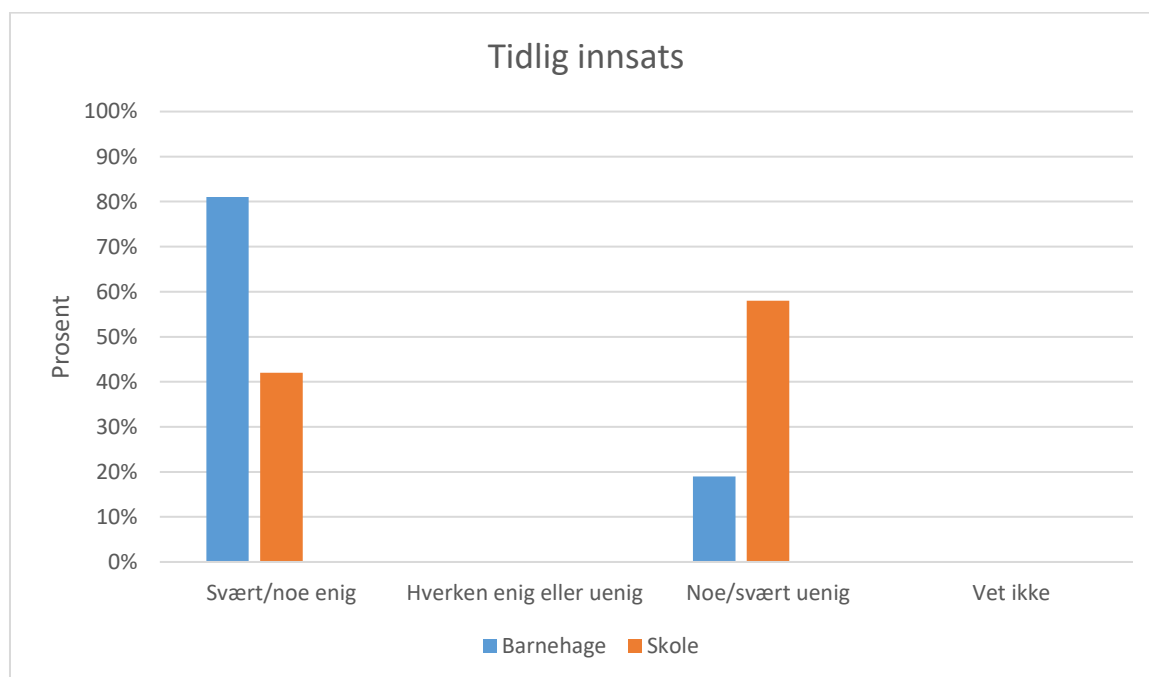


Flere av de vi intervjuet ga uttrykk for at disse tiltakene for å hjelpe familier med barn med utstyr og støtte til aktiviteter m.m. også hører inn under paraplyen «tidlig innsats». Blant barn og familier som bruker BUA-ordningen og andre tilbud er det også flyktningfamilier som er bosatt i Trysil.

### Spørreundersøkelser

Data fra spørreundersøkelsene til ansatte i barnehager og skoler sier noe om kjennskapen til og bruken av kommunale planer, rutiner, skjemaer m.m. Undersøkelsene har også gitt oss informasjon om hvordan de ansatte ser på arbeidet med tidlig innsats i barnehager og skoler, og hva de selv erfarer når det gjelder samarbeid, råd og veiledning fra andre kommunale enheter i oppvekstsektoren i kommunen.

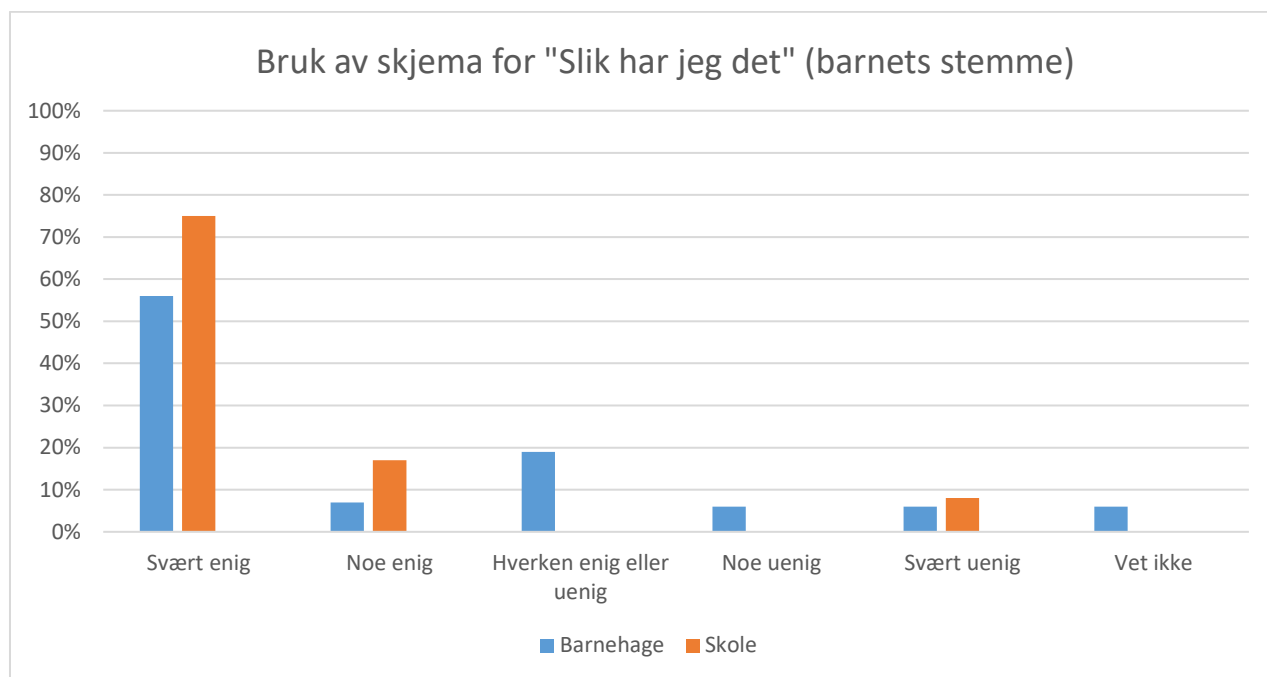
Vi stilte spørsmålet til ansatte i barnehagene og skolene om hvor enige eller uenige de var i at barnehagen/skolene følger opp målsettingen om tidlig innsats for barn/elever i barnehagene/skolene, jf. figur 2.



Figur 2 (N=17 barnehage, N=12 skole)

Tallene i figuren viser store forskjeller på dette spørsmålet. De fleste ansatte i barnehagen mener at de følger opp målsettingen i barnehagen, mens under halvparten av skolens ansatte mener det samme. På skole er nesten 60% uenig i at de følger opp denne målsettingen.

De ansatte i barnehage og skole fikk spørsmål hvor enige de var i at de bruker skjemaet «Slik har jeg det» jevnlig for å sikre medvirkning og høre barnets stemme, se figur 3.



Figur 3 (N=17 barnehage, N=12 skole)

Tallene viser at skjemaet brukes mer på skole, det henger sammen med at det er mer systematisk bruk av skjemaet ifm. elevsamtaler og foreldresamtaler. I barnehagene brukes også skjemaet jevnlig, men ikke i så stort omfang. Disse tallene samsvarer med informasjon fra intervjuene.

De ansatte i skolen fikk også spørsmål om i hvilken grad skolen forbereder barna for overgangen fra barnehage til å begynne på skolen. Av de som svarte mente 72% at det ble jobbet svært bra eller bra med denne overgangen. På det samme spørsmålet svarte alle de vi spurte i barnehagene at forberedelsene i barnehagen for overgangen til skole var svært bra eller bra.

### 7.2.2 Barnehagenes arbeid med tidlig innsats og tverrfaglig samarbeid og samordning

#### Dokumentasjon

Barnehageplanen (Felles årsplan) for Trysilbarnehagene inneholder mye informasjon om barnehagenes oppgaver, ansvar og årshjul med aktiviteter. Forskrift om Rammeplan for barnehager (2017) med fagområder med krav/målsettinger m.m. er innarbeidet i barnehageplanen.

Det er tre hovedsatsingsområder i barnehageplanen som omhandler språk og kommunikasjon, relasjoner i barnehagen og utvikling av kvalitet i rutinesituasjoner i barnehagen.

For satsingsområdet språk og kommunikasjon er det beskrevet at det må jobbes systematisk og bevisst med språkstimulerende tiltak i barnehagene, det opplyses at alle barnehagene bruker «lekbasert læring».

I det tidligere nevnte prosjektet «Kultur for læring» ble det gjennomført kartleggingsundersøkelser (2017-2021), disse viste at barna i barnehagene i Trysil hadde svake resultater på språkutvikling. Etter 4-års undersøkelsene som Helsestasjonen gjennomførte i barnehagen registrert de også at språkutviklingen har vært svakere enn forventet.

Satsingen på språk og kommunikasjon i barnehagen har ført til at flere barn har bedre språklige utvikling nå enn for 2-3 år siden. Det viser dokumentasjon fra Helsestasjonen med resultater fra 4-års undersøkelsen for 2022.

I barnehageplanen er det beskrevet Dokumentasjons- og vurderingsmetoder som brukes i barnehagen. Barnegruppas og det enkelte barns trivsel og utvikling observeres og vurderes fortløpende. Det poengteres også at den daglige kontakten med barna og foreldrene og deres tilbakemeldinger skal være med i vurderingsgrunnlaget. I tillegg skal erfaringene og synspunktene til barna inngå i grunnlaget for vurdering.

I barnehagen bruker de skjemaet «Slik har jeg det»<sup>14</sup> hvor barna selv svarer på konkrete spørsmål om leking, trivsel, fysisk aktivitet, vennskap m.m.<sup>15</sup> Denne informasjonen tas med inn i barne- og foreldresamtalene i barnehagene og er også et viktig grunnlag for arbeidet med relasjonskompetanse og for å sikre et trygt og godt barnehagemiljø.

Det er en egen rutinebeskrivelse i barnehageplanen ved bekymring om et barn. Gangen i denne rutinen er at bekymringer for et barn tas opp med nærmeste leder.

Det skjer også ofte at flere ansatte drøfter bekymringer for et barn for å kunne se om det er flere som har de samme observasjonene/erfaringene. Det vil ofte være en drøfting og vurdering av om barnehagen selv kan klare å løse bekymringene/utfordringen for dette barnet. Hvis det viser seg at det er vanskelig, følger det av rutinen at barnehagen bør ta kontakte med PPT, Helsestasjonen, Barnevernet eller Tidlig innsats-teamet avhengig av hvilke utfordringer det er snakk om.

Ut fra dokumentasjon og i intervjuer har vi informasjon om at barnehagene samarbeider med PPT både i enkeltsaker om barn og i organisasjonsutvikling/systemisk tenking og kompetansebygging for avdelinger eller hele barnehagen. Etter anmodning/henvisninger er PPT ute i barnehagene og observerer og kartlegger både barn, ansatte og hele barnehagemiljøet i individuelle saker og for hele barnehagen som organisasjon.

### Intervjudata

Det følger av Nasjonal faglig retningslinje<sup>16</sup> at kommunen skal ha et tilbud om 4-års undersøkelser. I Trysil kommune har vi fått opplyst at de har valgt å gjennomføre denne undersøkelsen fysisk i barnehagene. I intervjuet med ledende helsesykepleier for Helsestasjonen fikk vi høre om samarbeidet de har med barnehagene om disse undersøkelsene.

Dette er en helhetlig kartlegging av 4-åringene hvor de ser på språk, motorikk og sosial atferd hos barna. Det er også samtale mellom helsesykepleier og foreldre om barnets utvikling. Ledende helsesykepleier fortalte at det er en viktig målsetting å styrke foreldrene i rollen som foreldre. Fysioterapeut fra enhet Helse i kommunen har praksis med å samle 4-åringene for lek og fysiske

---

<sup>14</sup> Jf. Byggeboka «Onga i Trysil» – Barnehage – Vedlegg: redskaper og skjema

<sup>15</sup> Jf. figur 3

<sup>16</sup> Nasjonal faglig retningslinje for helsestasjons- og skolehelsetjenesten fra Helsedirektoratet

observasjoner i barnehagen. Det fører til at barna blir observert i sitt daglige miljø, noe som oppleves som naturlig og positivt.

Helsestasjonen har i samarbeid med barnehagene hatt «Psykologisk førstehjelp» for barna som går ut på røde og grønne tanker. Andre temaer som har blitt tatt opp er bruk av digitale medier, grensesetting, kosthold m.m. i foreldremøter i barnehagene. Ledende helsesykepleier fortalte at de har hatt kursing i COSP (Trygghetssirkelen) for alle ansatte i barnehagene. Flere ansatte i Oppvekst har også deltatt på kurs ICDP som er et samspillprogram om foreldreveiledning og livsmestring. Det har vært med to fra helsestasjonen, to fra PPT og to fra Flyktningetjenesten.

Vi har fått opplyst at barnehagene og helsestasjonen ikke har noen skriftlig samarbeidsavtale. Men tverrfaglig team har retningslinjer og plan/årshjul for samarbeidet i kommunen.

PPT-lederen fortalte at PPT noen ganger er involvert i overgangen for et barn fra barnehage til skole. Det er hovedsakelig i enkeltsaker hvor PPT er med på overgangsmøter og redegjør for barnets situasjon og utfordringer. Saksbehandleren fra PPT for barnet i barnehagen følger som regel barnet over til skole og fortsetter som kontakt- og fagperson der. I intervjuet med PPT-leder kom det fram at kommunen og PPT har få søknader om tidlig skolestart eller utsatt skolestart for barn. De er opptatt av å ha fokus på «Barnets beste» i alle saker.

Samarbeidet med foreldrene i barnehagene skjer både løpende i daglig barnehagedrift og i tillegg er det formalisert med foreldresamtaler og i felles foreldremøter med ulike temaer. Det brukes eget skjema for innhenting av samtykke fra foreldrene hvis barnehagen gir/deler opplysninger om barnet med andre hjelpeinstanser som PPT, barnevernet eller andre.

Kommunen arrangeres pedagogisk forum tre ganger i året for pedagogiske ledere i barnehagene hvor det tas opp ulike aktuelle temaer, det er også Minikurs for barneveiledere. De har flere lokale kompetansetilbud, småkurs med ulike temaer. Dette oppleves som nyttig, men det er stadig behov for mer kompetanseutvikling, det kan bla. skje ved kombinasjonen av studier og arbeidserfaring i barnehager (ABLU). I intervjuet med rådgiverne på oppvekst kom det fram at kommunen ser et behov for å øke den spesialpedagogiske kompetansen i barnehagene, dette gjelder bl.a. for å kunne følge opp de sårbare barna bedre.

Barnevernet har også oppgaver knyttet til veiledning av foreldre som av ulike årsaker «sliter med foreldrerollen». De har samtaler med enkelte foreldre om temaer som grensesetting, fysisk aktivitet, psykiske utfordringer, kosthold m.m. Denne veiledningen skjer som et ledd i forebygging og tidlig innsats for å støtte foreldrene og barna før problemene blir større.

#### Data fra spørreundersøkelsen

For satsingsområder a) språk og kommunikasjon i barnehageplanen er tilbakemeldingene fra 88% av de spurte at de er svært enig i påstanden om at barnehagen arbeider med dette temaet, mens 12 % svarer at de er noe enig. For satsingsområdet b) Relasjoner i barnehagen er fordelingen at 65% svarer svært enig og 35% svarer noe enig i at de arbeider med dette i barnehagen.

Vi stilte også spørsmål om de ansatte i barnehagene opplever å ha tilstrekkelig kompetanse når det gjelder observasjon og det å «fange opp» barn som trenger tidlig innsats. Her svarte 47% at de var svært enige i denne påstanden, mens 53% svarte at de var noe enig.

I spørreundersøkelsen til de ansatte i barnehagene hadde vi tre spørsmål som gjaldt bekymringer for barnets utvikling. Det dreier seg om bekymringer for barnets språklige og fysiske utvikling og barns sosiale relasjoner/inkludering. I tillegg spurte vi om en ansatt med bekymringer for et barn diskuterte det med andre ansatte i barnehagen. På det siste spørsmålet svarte alle de spurte at de var svært enige i at bekymringer for et barn ble diskutert med andre ansatte i barnehagen. På de tre spørsmålene som gjaldt bekymringer for barns utvikling på tre områder var svarprosenten 94% på svært enig/noe enig i at barnehagen følger opp slike bekymringer.

Når det gjelder råd og veiledning hvis det er bekymringer for et barn som de ikke kan løse i barnehagen, svarer 94% av de spurte at de er svært enig/noe enig i at de søker råd hos Helsestasjonen og Barnevernet. For PPT svarte alle at barnehagen søker råd og veiledning hos PPT ved bekymringer.

#### Kommentar/innspill i spørreundersøkelsen

Til slutt i spørreundersøkelsen hadde vi et åpent spørsmål hvor de ansatte fikk muligheten til å komme med kommentarer eller innspill til hvordan det arbeides med tidlig innsats i Trysil kommune. Av de 17 personene som svarte i spørreundersøkelsen var det en som hadde følgende sluttkommentarer:

*«Jobbe mer systematisk i små grupper for å fange opp barn som trenger ekstra oppfølging. jobbe mer med voksenrollen i barnehagen. Relasjoner mellom voksne og barn. Felles kursing for alle om hva barn trenger av oss voksne for at de skal få en god utvikling. For at barn skal lære og utvikle seg må de være trygge. Det må jobbes mer med at alle i personalet skal ha samme pedagogiske barnesyn. Det er mye privat praksis i barnehagen.*

*Både når det gjelder kosthold, (forbygge helseplager og tannhelse) og ellers hvordan man behandler barn. At vi ser på barn som subjekt og ikke objekter. Vi må implementere rammeplanen. Mange vet knapt nok hva som står der.»*

#### 7.2.3 Skolens arbeid med tidlig innsats og tverrfaglig samarbeid og samordning

Som tidligere nevnt handler Tidlig innsats i skolen om å forhindre at utfordringer/problemer oppstår, å oppdage problemer tidlig og å sette i gang tiltak raskt. Dersom en elev strever og ikke har fullt utbytte av undervisningen, er det liten grunn til å vente og se.<sup>17</sup>

#### Dokumentasjon

---

<sup>17</sup> Jf. Meld. St.6 (2019-2020) Tett på – tidlig innsats og inkluderende fellesskap i barnehager, skole og SFO

Vi har allerede skrevet noe om kommunens planer for barnehage og skole i pkt. 7.2.1. Et viktig dokument i sektor for oppvekst i Trysil er Byggeboka. Del 1 er felles for barnehage, skole, kulturskolen m.fl.

I Oppvekstmodellen «Onga i Trysil» er det skrevet om Grunnmuren for barn og unge i Trysil som er:

«Når ungdommene våre skal reise over Flishøgda og ut i verden, drar de som trygge, hele mennesker.

- De har lært seg å handle på en klok måte i møte med andre.
- De har opplevd voksne med omsorg – og voksne som har sett.
- De har opplevd vennskap og hatt noen å leke og være sammen med.
- De har fått lov til å leke og skape.
- De har lært å lære - og har blitt glad i å lære.
- De har opplevd mestring på ulike arenaer.
- Onga i Trysil har fått lov til å stå på en scene.
- De har livslyst – og har opplevd et positivt fellesskap.»

Det heter videre at denne «grunnmuren» består av mange og viktige byggesteiner, og forutsetningene er at foreldre, barnehage og skole samarbeider fra tidlig start i barnehagen for å bygge grunnmuren.

#### **I Byggeboka, del skole er disse faktorene viktige i Trysil – på alle læringsarenaer:**

- Alle må ha *en venn og en voksen*
- Fellesskap må styres av normer og regler
- Et godt læringsfokus
- Vi må ha variasjon
- Alle skal ha tilpasset opplæring
- Foreldre må snakke positivt om læring og utdanning.

I Trysil kommune har de også utarbeidet en Håndbok i sosial kompetanse for skolene. Denne håndboken skal hjelpe skolene til å håndtere saker om skolemiljø for elevene og være med å sikre at elevene har et trygt og godt skolemiljø. I tillegg har de en egen Plan for trygt og godt skolemiljø ved Innbygda skole.

#### Intervjudata

I intervjuene med rektor, barnehagestyrer, PPT-leder, Helsestasjonsleder og leder i barnevernet fikk vi mye informasjon om hvordan de ulike enhetene er organisert og arbeider. De var alle sammen opptatt av at det arbeides forbyggende og med tidlig innsats for barn og elever på flere områder i Trysil. Barnevernet har tydelig fokus på familie- og omsorgsperspektivet, mens helsestasjon har helsefremmende og forebyggende fokus, barnets beste og foreldrerollen. PPT arbeider både med støtte til barnehager og skoler på det systematiske/organisatoriske nivået og med fokus på individuell utvikling av kognitive evner og læring for det enkelte barn/elev.

#### Rektor Innbygda skole

I intervjuet med rektor på Innbygda skole kom det fram at han oppfatter at begrepet tidlig innsats omfatter både faglige og sosiale forhold. Skolen har en viktig oppgave i å arbeide forebyggende for å

redusere at det skjer sosial reproduksjon i skolen. Skolen må også arbeide bevisst med at elevene føler seg inkludert i klassen og på skolen. Vi fikk opplyst at skolene i arbeidet med utvikling av sosial kompetanse/relasjoner for elevene bruker ulike verktøy. Det er bl.a. programmet «Zippys venner» for elevene på 1. trinn, og «Passport» for 5. trinn og oppover. Målsettingen med disse programmene er at elevene skal bli tryggere og utvikle sosiale relasjoner til medelever som kan bidra til trygt og godt skolemiljø.

I de siste åra har de ansatte på skolen arbeidet mer i team enn tidligere. Fordelen med teamarbeidet er at det er flere personer som sammen ser og vurderer en elev hvis det er problemer/utfordringer. Det er flere øyne som observerer, flere kollegaer som kjenner elevene og flere til å drøfte bekymringer for elever med. Dette er også med å utvikle vurderingspraksisen ved skolen. Innbygda skole har to miljøterapeuter som blant annet arbeider med det systematiske forebyggende arbeidet med trygt og godt skolemiljø på trinnene. Det ble informert om at skolen har jevnlig tverrfaglige ressursmøter med Helsestasjonen.

I intervju fikk vi informasjon om hvordan skolen håndterer overgangen fra barnehage og skolestarten for nye 1. klassinger. Disse kommende elevene har bl.a. besøksdager på skolen, fadderordning og det arrangeres foreldreskole, nå med nytt navn Kick off. Sist høst var det mange foreldre med på dette opplegget.

Det er fokus på utvikling av aktive foreldrenettverk, og at foreldrene også har et kollektivt ansvar for klassemiljøet. Det har blitt utarbeidet forventningsplakater hvor skole og foreldre gjensidig sier noe om forventningene de har til hverandre.

#### Pedagogisk psykologisk tjeneste (PPT)

I intervjuet med lederen av PPT fikk vi vite at det er en felles organisering av PPT i Trysil og Engerdal kommuner i et interkommunalt samarbeid, hvor Trysil er vertskommune. De er fem personer som utgjør 4,7 årsverk. PPT har egen logoped som er jevnlig på skolene og øver med elever som trenger logopedbistand.

PPT har ansatte som er faste kontaktpersoner på de enkelte skolene i de to kommunene. På de største skolene er de til sted en dag i uka for å kunne veilede/diskutere både kompetanse- og organisasjonsutvikling med skolen og i tillegg bekymringer/utfordringer knyttet til enkeltelever. De bruker også noe tid på observasjoner av klasser, grupper eller enkeltelever ut fra hvilke bekymringer/utfordringer som foreligger. PPT-lederen fortalte at de har fokus på tidlig innsats uavhengig av alder, og det er ingen «vente å se holdning».

#### Helsetjenesten

Ledende helsesykepleier fortalte at de har et fast opplegg på 1. trinn med undersøkelse av eleven med helsesykepleier og lege, på 2. trinn er det vaksinerings og på 3. trinn måler de høyde og vekt på elevene. Dette er etter nasjonale anbefalinger fra helsedirektoratet.

De har i tillegg i samarbeid med skolen et opplegg for elevene som heter «Kroppen min eier jeg», opplegget har en målsetting om å forebygge mot overgrep og vold. Helsesykepleier er til stede fire dager i uka på Innbygda skole og noe mindre tid på de andre skolene. På skolen har ansatte fra helsestasjonen veiledning for grupper/klasser og/eller rådgivning for enkeltelever.

Barnevernet har også en ansatt tilstede på skolen ½ dag i uka for veiledning og som drøftingspartner for de ansatte. Rektor ga uttrykk for at skolen har god dialog og det er korte avstander til andre tjenester hvis de har bekymringer for en elev/elevgruppe.

### Observasjoner og kartlegginger på 1.- 4. trinn

Utdanningsdirektoratet forvalter kartleggingsprøver i lesing og regning for 1. og 3. trinn. Prøvene i lesing og regning for 3. trinn er obligatoriske å gjennomføre for skolene. Kommunen er ansvarlig for at elevene gjennomfører obligatoriske prøver. Skolene skal ikke rapportere resultatene til Utdanningsdirektoratet, slik som det gjøres etter nasjonale prøver. Formålet med kartleggingsprøvene er å analysere dem og finne elever som trenger ekstra oppfølging for å kunne følge forventet progresjon i begynneropplæringen.

Skolene i Trysil gjennomfører de kartleggingsprøvene i lesing, skriving og regning de er pålagt på 3. og 5. trinn, i tillegg til en frivillig kartlegging på 1. trinn. Det ble også opplyst at de har en lokal prøve/kartleggingsplan i «kvalitetssystemet for Trysilskolen». Denne gir en oversikt over sosiale og faglige kartlegginger elevene skal gjennomføre, samt når disse skal finne sted.

De bruker skjemaet «Slik har jeg det»<sup>18</sup> som er utviklet for å følge med på hvordan eleven har det.

Dette skjemaet gir elevene muligheter til å svare skriftlig på flere spørsmål som går ut på hvordan de har det, har de noen å leke/være sammen med, lesevaner, mobbing m.m. Eleven svarer på dette skjemaet i forkant av elevsamtaler og utviklingssamtaler hvor foreldrene også er med, jf. lignende bruk i barnehagene. Vi har fått opplyst at det har blitt større bevissthet på skolen rundt vurderinger av «Barnets beste» og barnets stemme.

Rektor ved Innbygda skole fortalte at det arbeides med å styrke allmenpedagogisk kompetanse i skolene, slik at ressursene kan brukes mer på tilrettelagt undervisning og ikke så mye på spesialundervisning. I samarbeid med SEPU har Innbygda skole et prosjekt for å utvikle pedagogiske analyser for å finne gode tiltak til elevene. Det jobbes også med vurderingspraksis, systematiske observasjoner og skolevandring for å følge opp elevene og deres læring.

### Data fra spørreundersøkelsen

På spørsmål om skolen har rutiner for å observere og vurdere elevens utvikling når det gjelder språklig utvikling, svarte 67% at de var svært enig/noe enig. Mens 33% svarte at de var svært uenig/noe uenig i at skolen har slike rutiner. Det ble også stilt spørsmål om lærerne observerer og vurderer elevens språklige utvikling. Svarene her fordelte seg på 75% svært enig/noe enig, 8% hverken enig eller uenig. og 17% var svært uenig/noe uenig

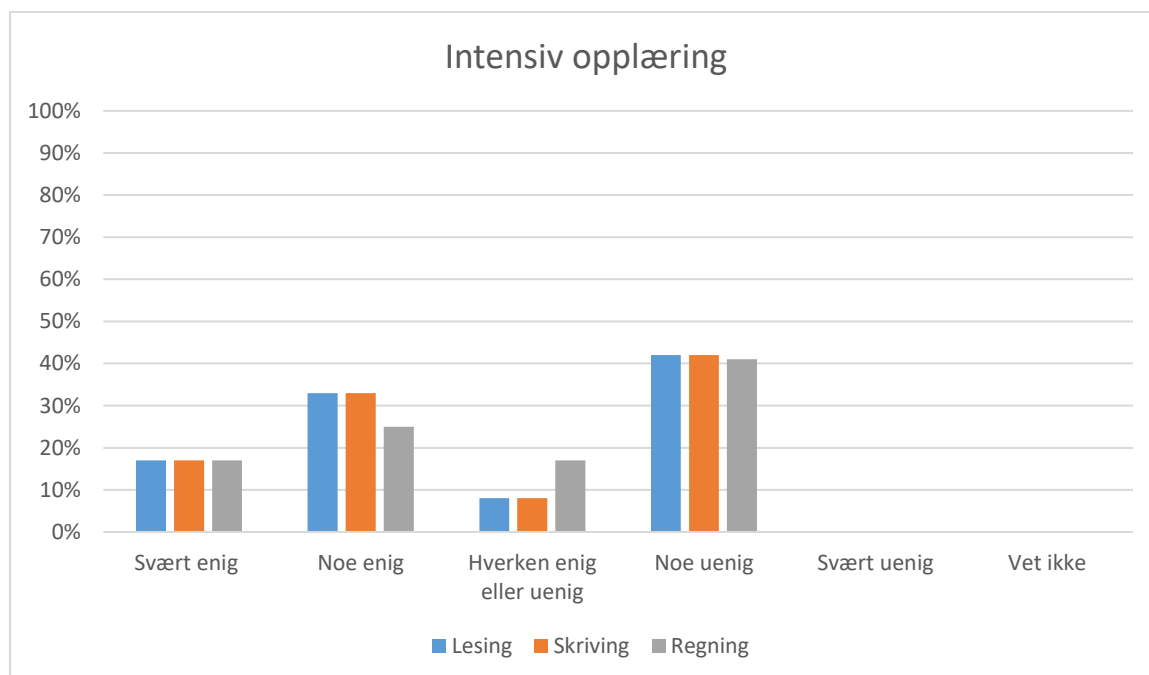
I spørreundersøkelsen til de ansatte på skolene hadde vi to spørsmål som gjaldt oppfølging av bekymringer for elevens utvikling. Disse omhandler bekymringer for elevens språklige utvikling og elevens sosiale relasjoner/inkludering. I tillegg spurte vi om en lærer med bekymringer for en elev diskuterte det med andre lærer på skolen. På det siste spørsmålet svarte 83% av de spurte at de var svært/noe enige i at bekymringer for en elev ble diskutert med andre ansatte på skolen.

---

<sup>18</sup> Se vedlegg «Slik har jeg det» fra Oppvekstmodell i Trysil kommune



Det ble stilt spørsmål om hvor enig eller uenig de ansatte var i påstanden om igangsetting av intensiv opplæring/egnede tiltak for elever på 1.-4. trinn på skolen ved oppdagelse av at en elev henger etter i lesing, skriving eller regning. Se figur 5



Figur 5.

Tallene i figur 5 viser at det varierer en del hvor enige i de ansatte er når det gjelder bruken av intensiv opplæring på skolen. Nesten halvparten er ikke enig i at det settes i gang egnet intensiv opplæring når en elev henger etter i lesing, skriving eller regning.

I spørreundersøkelsen var det et eget felt for skriftlige kommentarer og innspill fra ansatte på skolen til hvordan det arbeides med opplæring/utvikling og tidlig innsats i Trysil kommune.

Oppsummering av disse kommentarene/innspillene er som følger:

- Ressurser tilknyttet tidlig innsats/intensiv opplæring må settes bedre i system. Ressursene bør legges til et tidspunkt på dagen der elevene er mest opplagt.
- Ressurser til tidlig innsats/intensiv opplæring blir ofte omdisponert ved fravær blant ansatte. Dette medfører dårligere oppfølging og kontinuitet for elever som har behov for intensiv opplæring i en periode.
- Det er for få ansatte og for lite timeressurs til å gjennomføre tidlig innsats.
- Det mangler stabilitet og kontinuitet til å gjennomføre tidlig innsats.
- Det trengs flere lærere som er «tidlig-innsats- lærere», eller større grunnbemanning på 1. og 2. trinn.
- Det trengs økt kompetanse ute på enhetene om språkutvikling.
- Det trengs økt kompetanse på grunnleggende lese- og skriveopplæring.
- Revidere kvalitetssystemet, mer systematikk i bruk av kartlegging.
- Sette inn tiltak tidligere enn hvordan Tidlig innsats blir satt inn nå.
- Skolen har gode planer og intensjoner, men mangel på personal til å gjennomføre tiltakene.

Vi har valgt å ta med en spesiell uttalelse fra en kontaktlærer:

*«Etter å ha jobbet som kontaktlærer i 3 år, har jeg aldri fått noen innføring eller sett noen retningslinjer om tidlig innsats. Det er ingen oppfølging fra noe hold, annet enn hos oss på trinnet. Jeg er tidlig innsatslærer, og følger godt opp elever vi på trinnet vurderer at trenger det. Men jeg savner å vite hva tankegodset bak det er, og hva intensjonen skolen mener at det skal være. Savner at skolen har et mål med hva tidlig innsats er.»*

Denne læreren som oppgir at han/hun er tidlig innsatslærer har noen kommentarer og erfaringer som Trysil kommune bør ta med i videre planlegging og arbeid med tidlig innsats i grunnskolen.

## 7.3 Revisors vurdering

### 7.3.1 Oppvekstsektoren generelt i Trysil kommune

#### 7.3.1.1 Vurdering av revisjonskriteriet 1.1 – Overordnet fokus

De vi intervjuet ga uttrykk for at de er opptatt av forebygging av problemer/utfordringer for barn og elever, og at det arbeides med tidlig innsats i flere sammenhenger i kommunen. Barna har sin hverdag/hovedarena i barnehage og skole, og det er viktig at de som arbeider der har fokus på forebygging og tidlig innsats for barna.

De øvrige enhetene i oppvekstsektoren har mer fagspesifikke roller og oppgaver og vil hovedsakelig ha støttefunksjoner for barnehagene og skolene på ulike områder.

Sektor oppvekst i kommunen holder på å utarbeide en plan for det forebyggende arbeidet ifm. oppvekstreformen som skal vedtas av kommunestyret. Planen skal vise hvordan oppgavene skal fordeles mellom de ulike kommunale tjenestene og hvordan de skal samarbeide. I tillegg arbeides det med å revidere oppvekstplanen-/programmet i kommunen. Plan for regional kompetanseutvikling gir også føringer for kompetanseheving for arbeid med forebygging og tidlig innsats i kommunen.

Organiseringen av oppvekstsektoren med barnehager, skoler, PPT, Barnevernet og Helsestasjonen med en kommunalsjef og rådgivere har gitt muligheter for å samle kompetansen på en hensiktsmessig måte i Trysil kommune. Det gir også grunnlag for enda tettere tverrfaglig samarbeid/

samhandling og oppgaveløsning for enhetene i oppvekstsektoren. I noen av intervjuene fikk vi tilbakemeldinger på at det for skole oppleves som enklere og greiere å samarbeide med de andre enhetene i sektoren, grunnet kontaktpersoner og kortere avstander.

Vår vurdering er at kommunen er opptatt av tidlig innsats, forebygging og samarbeid, og at det jobbes med det i de ulike teamene som er etablert i oppvekstsektoren. Dette vil bli enda tydeligere og mer samordnet når de har fått utarbeidet en plan for det forebyggende arbeidet i kommunen.

Vi ser at begrepet tidlig innsats brukes i mange sammenhenger, det etterlyses i bl.a. spørreundersøkelsen hva målsettingen om Tidlig innsats i Trysil kommune innebærer. Vi mener at det trengs nærmere avklaringer av hva som ligger konkret i målsettingen om tidlig innsats for alle som arbeider med barn og unge i kommunen.

Vår vurdering er at revisjonskriteriet er delvis etterlevd.

#### [Kriteriet 1.1](#)

Kommunen må ha et overordnet fokus på tidlig innsats i et forebyggende perspektiv.

#### *7.3.1.2 Vurdering av revisjonskriteriet 1.2 – Tverrfaglig arbeid med tidlig innsats*

Det har i de senere år blitt trukket fram hvor viktig det er med tverrfaglig samarbeid til beste for barna. Dette har også kommet til uttrykk i lovendringene i en del av velferdslovene i den siste tida.

I Trysil kommune ser vi at organiseringen av en egen sektor for oppvekst gir grunnlag for bedre samarbeid og samordning av ressursene for å løse oppgaver på oppvekstområdet, eks. vis krav i opplæringsloven og barnevernloven.

Helsestasjonen og barnehagene bør ha skriftlige samarbeidsavtaler. Tjenestene bør sørge for gjensidig kunnskap om og avklaringer av roller i samarbeidet. En måte å organisere samarbeidet på kan være gjennom Familiens hus, som er opprettet i mange kommuner, jf. Helsedirektoratets hjemmesider. Det er etablert Tverrfaglige team i kommunen, de jobbet tett sammen spesielt under pandemien, men har fortsatt med team-jobbingen også etter pandemien. Det tverrfaglige arbeidet vil bli ytterligere styrket når kommunen har fått utarbeidet en plan for forebyggende innsats.

Det vil bli mer «trøkk» på tverrfaglig samarbeid når oppvekstsektoren har fått revidert oppvekstplanen/programmet og tiltakene i plan for kompetanseutviklingen blir utviklet mer til bruk i sektoren. Vi vurderer at kommunen er godt i gang, men at de har et stykke igjen til før de har fått til et forsvarlig tverrfaglig samarbeid om tidlig innsats.

Vår vurdering er at revisjonskriteriet er delvis etterlevd.

#### [Kriteriet 1.2](#)

Kommunen må legge til rette for at det tverrfaglige arbeidet med tidlig innsats i barnehagene og skolene blir samordnet og koordinert på best mulig måte

### 7.3.1.3 *Vurdering av revisjonskriteriet 1.3 – God overgang fra barnehage til skole*

Vi har fått vite at rutineene for overgangen fra barnehage til skole er godt kjent og brukes i både barnehager og skoler. Barnehagene og spesielt skolene har et opplegg for skolestarterne med fadderordning, skolebesøk og diverse aktiviteter. Hovedmålsettingen her er at barna og foreldrene skal oppleve overgangen til skole som trygg og forutsigbar.

Det ble bekreftet både i intervjuer og spørreundersøkelsene at rutineene for å sikre barna en god overgang fra barnehagen til skolen, i hovedsak blir fulgt.

Vår vurdering er at revisjonskriteriet er etterlevd.

#### Kriteriet 1.3

Trysil kommune skal ha utarbeidet rutiner for å sikre gode overganger for barna fra barnehage til skole.

---

### 7.3.2 Barnehagenes arbeid med tidlig innsats og tverrfaglig samarbeid og samordning

#### 7.3.2.1 *Vurdering av revisjonskriteriet 1.4 – Fokus på tidlig innsats*

Trysil kommune har som tidligere nevnt et eget satsingsområde for språk og kommunikasjon i barnehageplanen. I spørreundersøkelsen svarer de ansatte at de arbeider aktivt med språklig utvikling for barna i barnehagen. Og at de ansatte diskuterer bekymringer hvis de har det for den språklige utviklingen for noen av barna. Dette gjelder også oppfølgingen av relasjoner og sosial kompetanse for barna. Vi ser at skjemaet for hvordan barnet har det i barnehagen er en viktig kilde til informasjon for arbeidet med forebygging og tidlig innsats. Gjennomføringene og kartlegginger av fysisk og psykisk utvikling for det enkelte barn gjennom 4-års undersøkelsen som Helsestasjonen har i barnehagen viser også at det er fokus på tidlig innsats.

Den siste 4-års undersøkelsen fra Helsestasjonen for 2022 viser at den språklige utviklingen for barna er bedret de siste årene. Det tyder på at satsingen og innsatsen på dette feltet i barnehagen har gitt resultater. Vi registrerer at det er signaler fra ansatte i spørreundersøkelsen om at de ønsker enda mer kompetanse om hvordan det skal arbeides med tidlig innsats i barnehagen.

Vår vurdering er at revisjonskriteriet er etterlevd.

#### Kriteriet 1.4

Barnehagene må ha fokus på tidlig innsats i et forebyggende perspektiv

### 7.3.2.2 *Vurdering av revisjonskriteriet 1.5 – Systematiske observasjoner*

De ansatte i barnehagene har i sitt arbeid oppgaver og ansvar for å følge opp barna på ulike måter. Det er snakk om å gi omsorg og stell, legge til rette for barns utvikling på en god og hensiktsmessig måte og i tillegg følge med på det enkelte barns utvikling. Det innebærer at de blir godt kjent med barna og følger med på deres modning, sosialisering og utvikling. Vi har fått vite at barnehagene bruker skjemaet for kartlegging av barnas trivsel og opplevelse av å være i barnehagen. Helsestasjonen har som tidligere nevnt 4 års-undersøkelsene i barnehagen, dette innebærer faste sjekkpunkter for barnets utvikling på flere områder. Samtalene med foreldrene bidrar også til mer informasjon om barnets situasjon, utvikling og mulige bekymringer/utfordringer.

Vår vurdering er at de ansatte i barnehagene jevnt over observerer og følger med på hvordan barna utvikler seg motorisk, språklig og i lek med andre barn. Dette er en viktig del av deres daglige arbeidsoppgaver. Det kom også fram i spørreundersøkelsen at de ansatte diskuterer eventuelle bekymringer med nærmeste leder og/eller kollegaer i ulike settinger. I forhold til hvor systematisk dette arbeidet er, ser vi ellers at noe dekkes med innhenting av informasjon i skjema og noe i 4 års undersøkelsen.

Vår vurdering er at revisjonskriteriet er etterlevd.

#### Kriteriet 1.5

Barnehagene må arbeide systematiske med observasjoner og vurderinger av barnas språklige, motoriske og sosiale utvikling

### 7.3.2.3 *Vurdering av revisjonskriteriet 1.6 – Kompetanse om observasjoner*

I barnehagelærerutdanningen lærer studentene hvor viktig det er å observere og følge opp barna i ulike situasjoner. Dette er grunnleggende og viktig kompetanse for å kunne gjøre en god jobb i barnehagen. Data fra spørreundersøkelsen har gitt noe informasjon om kompetansen til de ansatte i barnehagen når det gjelder å observere barns lek og hverdag i barnehagen. Størsteparten av de ansatte anser selv at de har erfaring og god kompetanse når det gjelder å se barna i barnehagen og hva de har behov for.

Det kom fram synspunkter fra ansatte i spørreskjemaet om at barnehagene må jobbe mer med aktuell kursing i ulike temaer, bl.a. innholdet i rammeplan og pedagogisk barnesyn. Det er for store individuelle forskjeller på hvordan de voksne møter barna og deres behov. Det uttrykkes også behov blant ansatte for mer faglig påfyll når det gjelder blant annet observasjoner av barna i barnehagen.

Vår vurdering er at revisjonskriteriet er etterlevd.

#### Kriteriet 1.6

Barnehagens ansatte bør ha kompetanse om observasjoner og vurderinger av barn

### 7.3.2.4 *Vurdering av revisjonskriteriet 1.7 – Samarbeid med barnas foreldre*

Kommunen har et etablert system for felles foreldremøter og samtaler med foreldrene med eget skjema for slike samtaler. Vi fikk opplyst i intervjuer at det jevnlig er felles foreldremøter og det gjennomføres foreldresamtaler for det enkelte barn to ganger i året i barnehagen. Det er også daglig

kommunikasjon og samarbeid mellom de ansatte i barnehagen og foreldrene ifm. levering og henting av barn.

På 4-års undersøkelsen i barnehagene som Helsestasjonen gjennomfører, har de samtaler og samarbeid med foreldrene om ulike forhold knyttet til barnet. Det innhentes skriftlig samtykke fra foreldrene hvis barnehagen deler opplysninger om barnet med andre kommunale enheter som PPT, barnevernet eller andre hjelpetjenester. Det er et økt fokus på barnets beste og for å ivareta det forutsettes det et godt samarbeidet med foreldrene som ivaretar barnets interesser. Vår vurdering er at barnehagene har rutiner for samarbeid med foreldrene og at disse brukes.

Vår vurdering er at revisjonskriteriet er etterlevd.

#### Kriteriet 1.7

Barnehagene bør sikre at de har et system/rutiner for samarbeid med barnas foreldre

#### *7.3.2.5 Vurdering av revisjonskriteriet 1.8 - Årsplan for barnehagene*

Trysil kommune har en felles årsplan for barnehagene i kommunen, den ble sist revidert 08.11.2022. I tillegg til årsplanen skal den enkelte barnehagen utarbeide planer for kortere og lengre tidsrom og for ulike barnegrupper etter behov. Revisjonens vurdering er at kommunen har en solid og gjennomarbeidet årsplan som blant annet bygger på fagområder/målsettinger i Rammeplanen fra 2018.

Vår vurdering er at dette revisjonskriteriet er etterlevd.

#### Kriteriet 1.8

Det bør foreligge en årsplan/virksomhetsplan for barnehagene som bygger på føringene i Rammeplan for barnehager

#### *7.3.2.6 Vurdering av revisjonskriteriet 1.9 – Samarbeid med PPT*

Det følger av veileder for spesialpedagogisk hjelp fra Utdanningsdirektoratet at PPT skal samarbeide med barnehagene om veiledning om tidlig innsats og forebygging. De er sakkyndige fagpersoner som skal gi råd og veiledning til barnehage og foreldre for å hjelpe barna best mulig i utviklingen.

De kommunale barnehagene i Trysil samarbeider med PPT både på systemisk/organisatorisk nivå og når det gjelder utredninger og undersøkelser av enkeltbarn. Dette fikk vi bekreftet både i intervjuer og i spørreundersøkelsen. Data fra spørreundersøkelsen viste at hvis de ansatte i barnehagen har bekymringer for et barns utvikling som de ikke får løst i barnehagen, så søker barnehagene ofte kontakt med PPT for råd og veiledning. Ifølge PPT hender det også at de har såkalte førdrøftinger vedrørende barn som det er bekymringer for. Ut fra intervjuer og spørreskjema ser vi at barnehagene har samarbeid og flere typer kontakt med PPT for å få støtte til individuelle kartlegginger av barn eller til organisatoriske/systemiske utfordringer i barnehagen.

Vår vurdering er at dette kriteriet er etterlevd.

#### Kriteriet 1.9

Barnehagene må ha etablert samarbeid med PPT for å få støtte til systemiske og individuelle kartlegginger/utredninger av barn med utfordringer/problemer.

### 7.3.2.7 Vurdering av revisjonskriteriet 1.10 – Tiltak for å redusere utfordringer/problemer

Barnehagen har kontakt med PPT i tilfeller der det er behov for bistand fra logoped til barn som har utfordringer med uttale og språk, det gjelder også for å få bistand fra audiograf for vurdering av hørsel. Det kan også være behov for at barnet får sjekket synet hos en optiker eller øyelege, dette vil være konkrete tiltak som kan føre til at barnet får riktig hjelp ift. språk, hørsel eller syn.

Det kan også være andre utfordringer/problemer hvor det er behov for støtte/tiltak fra PPT, helsestasjonen eller barnevernet. Da vil barn, foreldre og ansatte få nødvendig veiledning og råd for enkeltbarn med utfordringer. Dette dreier seg om fasen før det eventuelt vurderes henvisning til PPT og før det fattes vedtak om spesialpedagogisk hjelp. Vi har oppfattet at det da kan være tiltak og tilrettelegginger for enkeltbarn eller grupper av barn som er aktuelt. Dette kan også være råd om, og forslag til tiltak som går ut på ulike tilpassede og/eller pedagogiske arbeidsmåter som kan brukes i barnehagen. Et eksempel kan være å bruke metoden «Tegn for tale» for enkelte barn som har sen språkutvikling/hørselsvansker, det har vist seg nyttig for noen barn.

Vår vurdering er at dette kriteriet er etterlevd.

### Kriteriet 1.10

Barnehagen må sørge for at det blir satt inn aktuelle tiltak som kan redusere utfordringer/problemer for barna (evt. hente støtte/samarbeid med PPT, Helsestasjon eller andre enheter)

## 7.3.3 Skolenes arbeid med tidlig innsats og tverrfaglig samarbeid og samordning

### 7.3.3.1 Vurdering av revisjonskriteriet 1.11 – Fokus på tidlig innsats

Data fra intervjuer og spørreundersøkelsen viser at det arbeides med forebygging og tidlig innsats på skolene på flere måter, både sosialt og faglig.

Overgangen fra barnehage til skole kan også ses på som en form for forebyggende tiltak. Det er viktig å sørge for en god og trygg skolestart for elevene, redusere utfordringene og spenningen som enkelte barn kan ha i forbindelse med skolestart. Enkelte barn er mer «skolemodne» enn andre og håndterer denne overgangen bedre. Vår vurdering er at Foreldreskole/Kick off for foreldrene til 1. klassinger er positive tiltak for å skape god overgang til skolen og godt skolemiljø.

Det er også føringer/rutiner i Planen for trygt og godt skolemiljø som skal bidra til at skolen arbeider systematisk for at skolemiljøet oppleves som trygt og godt for alle elevene. Vi registrere at skolene i arbeidet med utvikling av sosial kompetanse og relasjoner for elevene bruker ulike verktøy som programmet «Zippys venner» på 1. trinn, og «Passport» for 5.trinn. Disse programmene gjennomføres for at elevene skal få økt sosial kompetanse og bli tryggere på medelever og lærer og bidra til trygt og godt skolemiljø. Dette arbeidet med relasjonsbygging for elevene er spesielt viktig i starten av skoleløpet.

Informasjon fra intervjuer viser at skolene i tillegg til fokus på trygt skolemiljø også er opptatt av at elevene skal ha faglig utvikling. Mye av opplæringen de første årene dreier seg om språklig utvikling og leseferdigheter, da det er grunnleggende viktig for videre læring og utvikling.

Vår vurdering er at dette revisjonskriteriet er etterlevd.

#### Kriteriet 1.11

Skolene må ha fokus på tidlig innsats i et forebyggende perspektiv

##### *7.3.3.2 Vurdering av revisjonskriteriet 1.12 – Systematisk oppfølging*

Lærere har mange måter å følge opp elever på. Undervisvurderinger for elevene i fag skal brukes til å vurdere om elevene har tilfredsstillende utbytte av opplæringen. Elevene skal delta i vurderingen av eget arbeid og reflektere over egen læring og faglige utvikling, de skal forstå hva de skal lære og hva som blir forventet av dem, de skal få vite hva de mestrer og de skal få råd om hvordan de kan arbeide videre for å øke kompetansen sin.

I spørreundersøkelsen svarer 75 % av de spurte at skolen har rutiner for å observere og vurdere elevenes språklige utvikling, og at de observerer og vurderer elevene på dette området. Dette oppfatter vi som lærernes undervisvurdering av elevene i praksis.

Innbygda skole har et samarbeid med SEPU på Høgskolen i Innlandet om utvikling av pedagogisk analyse for å klare å finne gode tiltak til elevene.

I dette prosjektet har de også arbeidet med systematisk observasjon av elever og skolevandring for å se nærmere på hva det er som gjør at elever lærer. Vi antar at erfaringene fra dette prosjektet blir delt med andre skoler i kommunen

Vår vurdering er at dette revisjonskriteriet er etterlevd.

#### Kriteriet 1.12

Skolene må arbeide systematisk i oppfølgingen av elevenes utvikling og modning når det gjelder lesing, skriving og regning.

##### *7.3.3.3 Vurdering av revisjonskriteriet 1.13 - Rutiner for kartlegging m.m.*

Skjema for «slik har jeg det» brukes før elev- og utviklingssamtaler for å gi lærerne informasjon om ulike sider/forhold ved elevens skolehverdag. Det er spørsmål både om faglige og sosiale forhold for eleven. Det som eleven har skrevet blir gjennomgått i en elevsamtale mellom lærer og elev, slik at det kan utdypes noe mer hva eleven har svart. Elevens tilbakemeldinger og lærernes vurderinger vil også være punkter som lærer og foreldre snakker om i foreldresamtaler som dreier seg om elevens utvikling.

Vurderingspraksisen på skolen innebærer også at lærerne kartlegger og følger med på elevenes utvikling når det gjelder grunnleggende ferdigheter som lesing, skriving og regning. Det kom fram i intervju at Innbygda skole har team med lærere på de ulike trinnene som sammen følger opp



elevenes utvikling. Vi vurderer det som positivt at det arbeides i team og at er flere lærere som kan se den enkelte elev og som er med og vurderer elevens utvikling og behovet for tilpasset opplæring.

Funn fra spørreundersøkelsen viser at flere av lærerne (50%) ikke var enige i at skolen fulgte opp elever som henger etter i lesing, skriving eller regning med egnede tiltak for tilrettelegging og oppfølging. Det ble også etterlyst at skolen må sette inn tiltak tidligere enn hvordan tidlig innsats/intensiv opplæring blir satt inn nå. Vi fikk informasjon om at skolen har gode planer og intensjoner, men det mangler personal til å gjennomføre tiltakene.

Vår vurdering er at dette revisjonskriteriet er delvis etterlevd.

#### Kriteriet 1.13

Skolene må ha rutiner/opplegg for å oppdage, kartlegge og følge opp elever på 1.-4. trinn som står i fare for å bli hengende etter i lesing, skriving eller regning

#### *7.3.3.4 Vurdering av revisjonskriteriet 1.14 - Kartleggingsprøver<sup>19</sup>*

Fra intervju har vi fått opplyst at skolene i Trysil gjennomfører digitale kartleggingsprøver for elevene slik Utdanningsdirektoratet krever. Resultatene fra disse prøvene gjennomgås for å se hvordan elevene ligger an. Hvis det viser seg at en elev henger etter i lesing, skriving eller regning skal skolen vurdere nærmere hva som bør gjøres videre for denne eleven.

I intervju fikk vi vite at skolene følger opp kartleggingsprøvene for å se hvordan elevenes faglige utvikling er. Og om det kan være aktuelt med tilrettelagt opplæring/intensiv opplæring med f.eks. lesekurs eller annet opplegg for å styrke elevens læring for en kortere periode.

Vår vurdering er at dette revisjonskriteriet er etterlevd.

#### Kriteriet 1.14

Skolene bør jevnlig gjennomføre relevante kartleggingsprøver, og resultatene fra prøvene bør analyseres for å følge med på elevenes utvikling

---

### Tverrfaglig samarbeid og samordning

#### *7.3.3.5 Vurdering av revisjonskriteriet 1.15 – Behov for intensiv opplæring*

Resultater etter kartleggingsprøver og løpende vurdering vil være sentralt for vurderingen av om elever trenger noe intensiv opplæring i fag. Dette er spørsmål/bekymringer som tas opp i klasseteam og avdelingsmøter. Spørsmålene som stilles er om det er grunn til bekymring for den faglige utviklingen til elevene og hva som i så fall bør gjøres videre. Vil det kunne avhjelpes med noe mer tilpasset undervisning, noen ekstra øvelser på skolen eller i lekse, intensivt lesekurs eller annet opplegg.

---

<sup>19</sup> Digitale kartleggingsprøver (informasjon hentet fra Udirs hjemmesider)

Vår vurdering er at skolen og lærerne stort sett tar opp bekymringer for elevers faglige utvikling og om det er behov for noe ekstra tilpasninger, repetisjoner eller annen type opplæring. Målet om å knekke lesekode er sentralt og det brukes en del tid og ressurser på dette. Noen ganger er det små endringer som løser utfordringen, mens det i andre tilfelles må settes inn større og mer intensive tiltak og tilpasninger. I opplæringsloven er det beskrevet hva skolen må gjøre hvis en elev står i fare for å bli hengende etter i lesing, skriving eller regning. Da skal skolen sørge for at eleven raskt får egnet intensiv opplæring slik at eleven holder tritt med det faglige nivået. Lesing, skriving og regning er den viktigste basiskunnskapen for å klare å gjennomføre et skoleløp, og det er viktig at disse ferdighetene er på plass så tidlig som mulig.

Vi har lite dokumentasjon som viser hvilke vurderinger/rutiner skolene har for å bestemme at en elev skal få intensiv opplæring i lesing, skriving eller regning og når slik intensiv opplæring skal settes inn. Det kom fram synspunkter i intervju og spørreundersøkelse om at ressursene til tidlig innsats/ intensiv opplæring må settes inn tidligere og mer systematisk. Systematikk innebærer blant annet at nytteverdien av intensivopplæringen for eleven evalueres.

Det er også egne Tidlig innsats lærere på noen skoler, disse er en ressurs for skolen og kan være med å bidra til at elever får tilrettelagt opplæring/intensiv opplæring som fungerer

Vår vurdering er at revisjonskriteriet er delvis etterlevd.

#### Kriteriet 1.15

Ved bekymring for faglig utvikling må skolene vurdere om disse elevene trenger intensiv opplæring for å oppnå forventet progresjon, og hvordan denne opplæringen bør legges opp

#### *7.3.3.6 Vurdering av revisjonskriteriet 1.16 – Oppfølging av elevers sosiale kompetanse/relasjoner*

Bekymringer for en elevs sosiale relasjoner og inkludering blir fulgt opp av skolens ansatte, nesten 100% i spørreundersøkelsen svarte at de var enige i det. På Innbygda skole ble det sagt i intervju at de arbeider en del med at elevene får muligheter for å utvikle sosiale kompetanse og relasjoner med medelever. Dette skjer bl.a. ved bruk av tidligere nevnt ulike verktøy for sosialt samspill og relasjoner. Vi registrerer at Håndbok i sosial kompetanse brukes av lærerne og ledelsen på skolen som et hjelpemiddel for å følge opp at elevene har et trygt og godt skolemiljø.

Skolemiljøet er en viktig oppgave for skolen som de må jobbe aktiv med hele skoleåret. Det er større bevissthet rundt aktivitetsplikten som skolen har for å sikre skolemiljøet for alle elevene, jf. plan for godt og trygt skolemiljø. Vårt inntrykk er at det på skolene og i Trysil kommune er fokus på hvor sentralt det er å arbeide forebyggende for et godt og trygt skolemiljø for å unngå at det er elever som faller utenfor, sikre at alle blir inkludert så godt som mulig.

Vår vurdering er at dette revisjonskriteriet er etterlevd.

#### Kriteriet 1.16

Skolene skal også følge opp elevene når det gjelder utvikling av sosial kompetanse/ relasjoner, inkludering og trygt og godt skolemiljø<sup>20</sup>

#### *7.3.3.7 Vurdering av revisjonskriteriet 1.17 – Kontakt med PPT*

PP-tjenesten skal samarbeide med skoler om tidlig innsats og forebygging, tjenesten skal gi generell støtte til god faglig og sosial utvikling for barn og elever. Ifølge hoveddelen av de vi intervjuet så kontakter skolen PPT når de anser det for nødvendig.

Hensikten med denne kontakten er å diskutere bekymringer for elever, få råd og veiledning for enkeltelever eller grupper av elever eller for å henvise elever til utredning av utfordringer/problemer hos PPT.

I intervjuet med lederen for PPT fikk vi vite at de noen ganger har såkalte førdrøftinger med skolene når de gjelder enkeltelever. Disse førdrøftingene kan resultere i at det blir funnet løsninger på skolen for eleven eller det kan ende med at eleven henvises til PPT for videre utredning og vurdering av om det kan være aktuelt med spesialundervisning.

Vår vurdering er at dette revisjonskriteriet er etterlevd.

#### Kriteriet 1.17

Skolene bør kontakte PPT for utredning av eleven når det anses for nødvendig

#### *7.3.3.8 Vurdering av revisjonskriteriet 1.18 – Kontakt og samarbeid*

På grunnlag av den informasjonen vi har fått i prosjektet ser vi at skolene og de øvrige tjenestene har en del kontakt med hverandre. Det er mest kontakt og samarbeid med PPT for skolene, noe som er naturlig, da de har den spesialped. kompetansen som trengs for å få kartlagt/utredet elevene mer. Etter vår vurdering er målsetting i plan for kompetanseutvikling om at kommunen skal ha inkluderende pedagogiske støttesystem med bl.a. PPT for å bistå skolene og barnehagene viktig.

Helsesykepleier er tilgjengelig 4 dager i uken for elevene på skolene, hun/han er også i kontakt med lærerne hvis det er bekymringer for enkeltelever/grupper av elever. Barnevernet er til stede på Innbygda skolen ½ dag i uka for å kunne veilede og være en sakkyndig instans som lærerne kan bruke. I det tverrfaglige teamet i sektor oppvekst er det mye kontakt og samarbeid både i møter og i dialog mellom ulike aktører. Dette regner vi med at vil bli ytterligere forsterket når Trysil kommune har fått utarbeidet en plan for forebyggende arbeid, jf. barnevernsreformen.

Vår vurdering er at dette revisjonskriteriet er etterlevd.

#### Kriteriet 1.18

Skolene bør også ha kontakt og samarbeid med helsestasjon, barnevernet, BUP og andre tjenester for barn med utfordringer/vansker

---

<sup>20</sup> Opplæringsloven kap. 9 A Elevane sitt skolemiljø

## 8 Problemstilling 2 – Spesialpedagogisk hjelp og spesialundervisning

---

### 2. Sikrer kommunen at alle barn med behov for spesialpedagogisk hjelp/spesialundervisning fanges opp tidlig, og gis den hjelpen de har behov for?

---

#### 8.1 Revisjonskriterier for problemstilling 2

Følgende er en tabell med de kriterier vi har benyttet for å besvare problemstillingen og våre vurderinger av disse. Kriteriene er gjengitt i kortform. For en full utledning av revisjonskriteriene, se [vedlegg A](#). Vurderingene er knyttet til de data som er samlet inn og som blir gjengitt i kapitlene nedenfor. Vi gjør derfor leseren oppmerksom på at vurderingene må sees opp imot de innhentede data i prosjektet.

##### Spesialpedagogisk hjelp (barnehage)

###### Kriteriet 2.1

Barnehagen må ha rutiner for å følge opp utviklingen til barn når det gjelder læring/kognitive evner, fysiske og motoriske evner og sosiale kompetanse/relasjoner

###### Kriteriet 2.2

Barnehagen må ha et system for å vurdere når barnet har så store utfordringer at han/hun har behov for spesialpedagogisk hjelp eller annen type bistand fra helse/barnevern

###### Kriteriet 2.3

Barnehagen må sikre at foreldrene er involvert i denne prosessen og innhente signert samtykke fra foreldrene før barnet henvises til PPT.

###### Kriteriet 2.4

Kommunen må også følge opp at barn under opplæringspliktig alder og som ikke går i barnehagen, også vurderes for spesialpedagogisk hjelp.

##### Spesialundervisning (skole)

###### Kriteriet 2.5

Skolene må vurdere og eventuelt prøve ut tiltak innenfor det ordinære opplæringstilbudet med sikte på å gi eleven tilfredsstillende utbytte før henvisning/individuell vurdering (sakkyndig vurdering) hos PPT settes i gang.

###### Kriteriet 2.6

Skolene må vurdere om de skal fatte vedtak om spesialundervisning for eleven basert på sakkyndig vurdering.

**Kriteriet 2.7**

Skolene må sikre at foreldrene er involvert i denne prosessen og innhente signert samtykke fra foreldrene før eleven henvises til PPT

**Kriteriet 2.8**

Barnehagene/skolene må ha etablert samarbeid med PPT for å få støtte til systemiske og individuelle kartlegginger/utredninger av barn med utfordringer.

**Kriteriet 2.9**

Skolene må samarbeide/samordne innsatsen sammen med barnevernet eller helsestasjonen der det er nødvendig

## 8.2 Innhentet data

### 8.2.1 Spesialpedagogisk hjelp (barnehage)

#### Dokumentasjon

I barnehageplanen til Trysil kommune er samarbeidet mellom hjem og barnehage og foresattes rett til medvirkning, beskrevet i et eget punkt. Det er spesifisert at samarbeidet mellom barnehagen og de foresatte alltid skal ha barnets beste som mål og at de har et felles ansvar for barnets trivsel og utvikling. Som vedlegg til barnehageplanen ligger det også med et samtykkeskjema for tverrfaglig samarbeid om barnet.

Kommunen har egne rutinebeskrivelser for spesialpedagogisk hjelp eller støtte som viser til at hvis et barn har spesielle utfordringer kan han eller hun ha rett til spesialpedagogisk hjelp. Slik hjelp kan for eksempel være spesiell trening, stimulering eller støtte til de som arbeider i barnehagen. Den spesialpedagogiske hjelpen skal være tilpasset behovet til det aktuelle barnet. Det følger videre av rutinen at foreldrene alltid skal få tilbud om rådgivning. Hvis foreldrene er bekymret for utviklingen til barnet sitt, kan kommunen og PPT vurdere og veilede om hva barnet trenger. Før barnet får spesialpedagogisk hjelp, må det fattes et enkeltvedtak i kommunen. I Trysil kommune er det rådgiver for barnehage som har denne vedtaksmyndigheten.

For noen barn med særskilte behov, spesielt helsemessige, blir det fattet vedtak etter helselovgivningen hvor det er krav om individuell plan, koordinator, ansvarsgrupper m.m. Disse barna kan ha rettigheter etter både barnehageloven og kommunal helse- og omsorgstjenestelov.

#### Gjennomgang av saker med vedtak om spesialpedagogisk hjelp.

For å få et bedre forståelse og innblikk i kommunens arbeid og praksis for spesialpedagogisk hjelp for barn i barnehager har vi fått tilgang til fire enkeltsaker på dette området som vi har gjennomgått og som vi har fått tilleggsopplysninger om. De sakene vi gjennomgikk inneholdt sakkyndig vurdering fra PPT, enkeltvedtak om spesialpedagogisk hjelp, årsrapport fra barnehagen, forhåndsvarsel om vedtak, samtykkeskjema og noen e-poster.

I denne dokumentasjonen kommer det fram hvilke bekymringer som barnehage og/eller foreldre har for barnet og hvilke utfordringer/problemer barnet har behov for spesialpedagogisk hjelp til. Det kan eksempelvis være språklige utfordringer, alvorlige medfødte vansker/handikap, samspill med andre barn eller andre utfordringer. Noen av disse utfordringene som barna har kan være medfødte, andre problemer dukker opp ettersom barnet blir eldre.

De ansatte i barnehagene observerer barna hver dag og følger med på barnas utvikling. I tillegg har Helsestasjonen fokus på spesielt fysisk og psykisk utvikling hos barna. Barnehagene har rutiner for å følge opp utviklingen til barn når det gjelder læring, fysiske og motoriske evner og sosiale kompetanse/relasjoner. I tillegg til skrevne rutiner bruker barnehagene og de ansatte sine egen kompetanse som bygger på erfaring, utdanning og annet. Barnehagene har flere skjemaer som brukes for å starte prosessen med å utrede om et barn har så store utfordringer at han/hun har behov for spesialpedagogisk hjelp eller annen type bistand fra helse/barnevern. Dette vil ofte være en prosess hvor barnehagen forsøker med tilpasninger og tiltak for barnet som de kan gjøre i egen barnehage, hvis det gir resultater er det ikke aktuelt med henvisning til PPT. Hvis det er større behov enn hva barnehagen kan klare å løse innenfor sine rammer og med sin kompetanse kan det ende med at det sendes en henvisning til PPT for nærmere utredning av barnet.

Det vises for øvrig til pkt. 7.2.2 med innhentet dokumentasjon om barnehagenes arbeid med tidlig innsats.

### Intervjuer

I intervju med kommunalsjefen har vi fått opplyst at kompetanseløftet «Spesialpedagogikk og inkluderende praksis» er en del av regionens kompetanseutviklingsplan 2021-2024. Arbeidet skal styrke kommunen gjennom tilført kompetanse til å endre praksis fra å ta barn ut fra avdeling/elever ut av ordinær undervisningen til å gi inkluderende og tilpasset tilbud i fellesskapet.

Målgruppen for kompetanseløftet er:

- Medarbeidere i barnehage og skole
- Barnehage- og skoleeier
- Medarbeidere i pedagogisk psykologisk tjeneste
- Andre tverrfaglige tjenester i kommuner og fylkeskommuner

Styrer i barnehagen fortalte at det i det daglige i en barnehage skjer mye observasjon av barna i lek, under måltider, i samlingsstund og ellers. De følger med på barnas utvikling kontinuerlig gjennom hele dagen og observerer hvordan barnet fungerer sammen med de andre barna og de voksne i barnehagen. I intervjuene kommer det fram at barnehagene er opptatt av dialog og samarbeid med foreldrene, det skjer i daglig kontakt og i foreldresamtaler Kommunen har et eget samtykkeskjema som barnehagene bruker for å få samtykke fra foreldrene. Slikt samtykke må barnehagen sørge for før de involverer PPT eller andre instanser for vurderinger av barnet og behovet for spesialpedagogisk hjelp.

Vi har fått informasjon om at antall saker om spesialpedagogisk hjelp varierer fra år til år. PPT har tidligere i flere saker tilrådt ganske fast antall timer pedagog og timer barneveileder/assistent. Inntrykket nå er at PPT i tillegg til enkeltbarnet har mer fokus på helheten i barnegruppa og at ressursene blir noe mer fleksibelt utnyttet. Det er en stadig diskusjon om bruken av barneveileder/assistent og hvilken kompetanse disse bør ha.

Det arbeides også med at det spesialpedagogiske skal tas mer inn i det allmennpedagogiske arbeidet i barnehage. Kommunen har pedagogisk forum tre ganger i året for ansatte i barnehagene hvor ulike temaer tas opp.

Kommunen har også ansvar for at barn under opplæringspliktig alder med særlige behov for spesialpedagogisk hjelp og som ikke går i barnehage blir fulgt opp, jf. barnehageloven § 31 første ledd. I intervjuet med rådgiver for barnehage fikk vi vite at kommunen er opptatt av at disse barna også får ivaretatt sitt behov for spesialpedagogisk hjelp selv om de ikke går i barnehagen. Det er noen utfordringer med utveksling av informasjon om hvilke barn som går i barnehage og ikke, og ivaretagelsen av taushetsplikt og personvernbestemmelser. I følge rådgiver har Helsestasjonen en praksis med å ta opp spørsmålet om behovet for spesialpedagogisk hjelp med foreldrene, hvis det er barn som kan ha behov for det. I flere tilfeller har det ført til at barnet starter i en barnehage for å sikre at barnet får den hjelpen det har behov for og rett til. Vi fikk opplyst at det er mer system og bedre muligheter for å få gjennomført spesialpedagogisk hjelp når barnet er i en barnehage. PPT vil som regel være involvert i slike saker, noen ganger er også barnevernet med.

I intervjuet med lederen for PPT fikk vi vite at de har en praksis med såkalte førdrøftinger når det gjelder enkelte barn. Disse møtene gjennomføres på et tidligere stadium i prosessen for at PPT skal få mer informasjon og oversikt over hva som er bekymringene for barnet, hva som er gjennomført av mulige tiltak i barnehagen og hva barnet har behov for av spesialpedagogisk hjelp og støtte. På disse møtene deltar både barnehage, PPT og noen gang foreldrene. Helsestasjonen kan også være involvert i tidlig fase.

### Spørreundersøkelsen

I spørreundersøkelsen stilte vi spørsmål om hvordan samarbeidet med foreldrene i barnehagene fungerer. Der kommer det fram at 38% av de spurte svarer at samarbeidet er svært bra og 56% svarer at det er bra, 6% svarer at det er passe bra.

Det ble også stilt spørsmål i hvilken grad barnehagen innhenter samtykke fra foreldrene før PPT foretar en utredning av barnet. Her svarer alle de ansatte i spørreundersøkelsen at slikt samtykke fra foreldrene blir innhentet.

På spørsmålet om det blir fattet vedtak om spesialpedagogisk hjelp hvis sakkyndig vurdering tilrår det, svarer 44% av de ansatte at de er svært enige, 44% svarer at de er noe enig, mens 12% svarer at de er verken enig eller uenig i denne påstanden.

### 8.2.2 Spesialundervisning (skole)<sup>21</sup>

Skolen må sørge for at elevene på 1.-4. trinn får underveisvurdering i skolefagene, slik at skolen fortløpende kan vurdere om elevene får et tilfredsstillende utbytte av det ordinære opplærings-tilbudet. Skolen skal prøve ut mulige tiltak i den tilrettelagte opplæringen for eleven for om mulig å kunne avhjelpe problemer/utfordringer, jf. Opplæringsloven § 5-4 første ledd: «Skolen skal ha vurdert og eventuelt prøvd ut tiltak innafor det ordinære opplæringstilbudet med sikte på å gi eleven tilfredsstillande utbytte før det blir gjort sakkunnig vurdering.»

---

<sup>21</sup> Veilederen Spesialundervisning fra Udir (11.01.2021)

## Dokumentasjon

### Gjennomgang av enkeltvedtak om spesialundervisning.

Vi har hatt en gjennomgang av fire saker om spesialundervisning for elever på 1.-4. trinn på Innbygda skole. Denne dokumentasjonsinnhentingen viser at kommunen, PPT, skolen, helse og habiliterings-tjenesten er involvert i disse sakene på ulike måter. Vanlig prosedyre er at skolen henviser eleven til nærmere utredning hos PPT, foreldrene er involvert og har samtykket til dette i eget skjema. Henvisningen til PPT skjer på et eget skjema, skolen må sende med en pedagogisk rapport som sier noe om hvilke utfordringer/problemer den enkelt eleven har. I denne rapporten må skolen også redegjøre for hva de har gjort for å hjelpe eleven, hvilke tiltak og tilpasninger som skolen har gjort for eleven.

Når PPT mottar en henvisning for en elev plikter de å undersøke og utrede saken nærmere. Denne utredningen ender med en sakkyndig vurdering hvor PPT viser til hva de har undersøkt, hvilke tester de har gjennomført med eleven og nærmere kartlegginger. I den sakkyndige vurderingen vil PPT komme med tilrådinger om spesialundervisning, noen ganger vil de ikke tilråde det, da de anser at elevens utfordringer kan ivaretas på skolen med visse tilpasninger/tiltak. Vi ser at barnets stemme via foreldrene og barnets beste er vurdert i sakene.

Det er rektor på skolen som fatter enkeltvedtak om spesialundervisning. Vi ser at vedtakene i stor grad følger tilrådingene i den sakkyndige vurderingen fra PPT. Det gjelder tilrådinger om innhold, omfang, organisering, kompetanse og varighet. Vedtakene kan også delvis bygge på sakkyndige vurderinger fra ulike helseinstanser, habiliteringstjenesten m.fl. De vedtakene vi har gjennomgått viser elever som har svært ulike behov ift. opplegg for spesialundervisning, det gjelder typisk omfang, organisering og kompetanse. Det viser antall timer med pedagogisk ressurs og ressurs til elevveileder/assistent. To av elevene har stort behov for assistanse nesten hele dagen, mens de to andre elevene har begrenset timer til spesialpedagogisk opplegg knyttet til fag dekket med tolærer i klassa.

Vi har observert at de to elevene med stor behov for spesialundervisning allerede i barnehagen ble vurdert av PPT og fikk spesialpedagogisk hjelp der. Mens de to andre elevene ble henvist til PPT pga. faglige og språklige utfordringer på 3. og 4. trinn og det ble da fattet vedtak om spesialundervisning.

### Intervjuer

I intervjuet med kommunalsjefen for oppvekst sa hun at utfordringen med den tradisjonelle formen for tilråding av spesialundervisning og utøvelse av undervisningen, en til en eller i liten gruppe, er at det blir fokus på antall timer (kvantitet) i stedet for kvalitet. PPT sine sakkyndige vurderinger gir gode råd for tiltak som bør iverksette, men tradisjonelt har det blitt mest fokus på antall timer de tilråder. Målet er at en skal bli best mulig på å se det allmennpedagogiske og spesialpedagogiske tilbudet i sammenheng slik at praksis tar utgangspunkt i inkludering, ifølge kommunalsjefen.

Innbygda skole har flere elever med vedtak om spesialundervisning, det er også noen elever som har omfattende vedtak (organisering og timer) om spesialundervisning. Det er 27 elever som har assistentressurs, noen elever deler assistent. Rektor ved Innbygda skole har fokus på at skolen må utvikle pedagogikken for å få bedre vurderinger av alle elevene og spesielt de elevene som sliter



faglig og som ikke har tilfredsstillende utbytte av opplæringen. Skolen har bl.a. sett på om det finnes «oppretholdende faktorer» for enkelte elever som forklarer hvorfor de har problemer på skolen.

Det arbeides på skolen med å forsøke å snu ressursbruken fra spesialundervisning til enda mer tilrettelagt undervisning, kompetansen og organiseringen av undervisningen er viktige faktorer. Rektor opplever at skolen har god grunnbemanning. Innbygda skole har som tidligere nevnt i rapporten et samarbeid med SEPU på Høgskolen i Innlandet om utvikling av pedagogisk analyse for å klare å finne gode tiltak til elevene. I dette prosjektet har de også arbeidet med systematisk observasjon av elever og skolevandring for å se nærmere på hva det er som gjør at elever lærer.

Det er også viktig at skolen følger opp elever som har fravær og finne tiltak for å hindre at elever som ikke kommer på skolen utvikler skolevegning. Rektor gir uttrykk for at skolen må jobbe enda tettere ift. minoritetsspråklige elever som har noen ekstra utfordringer både når det gjelder å lære norsk og å oppleve at de er inkludert i klassen. Han mener at fokus på tidlig innsats og pedagogisk utvikling går hånd i hånd.

PPT-lederen fortalte at de har en praksis med såkalte førdrøftinger på skolen også hvor de drøfter elever som har utfordringer, jf. barnehage. De tar opp hva som bør være med i en pedagogisk rapport og hvilke tiltak skolen har forsøkt for eleven og effekten av tiltakene. PPT vurderer elevens læringsutbytte og en del andre momenter før de skriver sakkyndig vurdering. PPT er opptatt av å involverer foreldrene i prosessen før og underveis mens sakkyndig vurdering skrives og enkeltvedtak om SU fattes. Det er foreldrene som kjenner barnet best. Det er alltid tilbakemeldingsmøter med foreldrene før sakkyndig vurdering ferdigstilles ifølge PPT-lederen.

PPT er med i Tidlig innsats teamet sammen med Helsestasjonen og enhet Helse som består av familieterapeut og psykiatrisk sykepleier. I dette teamet jobbes det tverrfaglig og med mål om å hjelpe barn og elever så tidlig som mulig med utfordringer/problemer som de har. Det jobbes også på systemnivå for at de skal få brukt tid og ressurser best mulig. PPT bruker også en del tid på å observere i klasser/grupper og enkeltelever for å finne ut hvilke tiltaksom trengs på den enkelte skole og for den enkelte elev. De har også med ansatte i tverrfaglige team spesielt sammen med Helsestasjonen for å følge opp og vurdere ulike problemer/utfordringer.

### Spørreundersøkelse

Det ble stilt spørsmål om hvor enig eller uenig de ansatte på skolene var i tre påstander om spesialundervisning på skolen sin. Spørsmål 1 var om i hvilken grad skolen henviser eleven til utredning hos PPT hvis intensiv opplæring/ekstra tiltak ikke gir eleven den hjelpen han/hun har behov for. Av de ansatte som svarte var 67% svært enig og 33% noe enig i denne påstanden. Det ble også spurt om skolen innhenter samtykke fra foreldrene ved spørsmål om henvisning til PPT og for spesialundervisning. 92% av de som svarte bekreftet at skolen innhenter skriftlig samtykke, mens 8% ikke var enig i det.

Det siste spørsmålet dreier seg om skolens praksis når det gjelder enkeltvedtak om spesialundervisning. Påstanden var at hvis skolen fatter enkeltvedtak om spesialundervisning for en elev legges det stor vekt på sakkyndig vurdering fra PPT. Svarene viser at 90% var svært eller noe enig i at skolen legger stor vekt på sakkyndig vurdering fra PPT.

## 8.3 [Revisors vurdering](#)

### 8.3.1 Spesialpedagogisk hjelp

#### 8.3.1.1 *Vurdering av revisjonskriteriet 2.1- Rutiner for å følge opp utviklingen*

De ansatte i barnehagene følger med på/har vurderinger av barn i ulike aktiviteter som lek, spising/mat, sosiale settinger/relasjoner og ellers andre situasjoner. De har jevnlig møter hvor ulike forhold tas opp, bl.a. bekymringer for utviklingen for enkeltbarn

Barnehagene har noen skriftlige rutiner for å følge med på barna. Av rutinene vi har kartlagt er 4 års undersøkelsen<sup>22</sup> i regi av Helsestasjonen sentral, den gjennomføres i hovedsak i barnehagene i Trysil. Det er i tillegg et eget skjema i barnehagene for hvordan barnet har det, som barnet selv svarer på.

Etter vår gjennomgang av dokumentasjon, intervjuer og spørreskjemaer for revisjonskriteriet 1.5 under problemstilling 1 er vår vurdering at det gjelder tilsvarende for dette revisjonskriteriet under problemstilling 2. Barnehagene har både skriftlige og ikke skriftlige rutiner for å følge opp utviklingen for barna.

Vår vurdering er at revisjonskriteriet er etterlevd.

#### Kriterie 2.1

Barnehagen må ha rutiner for å følge opp utviklingen til barn når det gjelder læring/kognitive evner, fysiske og motoriske evner og sosiale kompetanse/relasjoner

#### 8.3.1.2 *Vurdering av revisjonskriteriet 2.2 – System for vurdering*

Vi har fått informasjon om at barnehagene og PPT har samtaler, møter og ellers annen kontakt hvis det er bekymringer for et barns utvikling. Det kan være ulike utfordringer som kan føre til bekymringer for et barn. Vi observerer at i skjemaet for henvisning til PPT skriver barnehagen grunnen for henvisning av barnet, det kan eksempelvis være språkvansker, atferdsvansker, sosiale utfordringer, problemer med hørsel eller syn eller andre problemer.

Vårt inntrykk er at barnehagene trekker seg langt i å hjelpe barna med ulike utfordringer, men at det går en grense for hva som kan løses i barnehagen. Det vil da ofte være behov for ekstern kompetanse som kan komme med faglige råd for at barnet skal få hjelp med disse utfordringene/problemene.

Vår vurdering er at revisjonskriteriet er etterlevd.

#### Kriteriet 2.2

Barnehagen må ha et system for å vurdere når barnet har så store utfordringer at han/hun har behov for spesialpedagogisk hjelp eller annen type bistand fra helse/barnevern

---

<sup>22</sup> Jf. pkt. 7.2.2 Intervjudata

### 8.3.1.3 Vurdering av revisjonskriteriet 2.3 – Samtykke og involvering av foreldre

Barnehagene må sørge for å innhente skriftlig samtykke fra foreldrene før barnet henvises til utredning hos PPT. For å få til et så godt samarbeid som mulig med foreldrene er det svært viktig at de involveres tidlig i prosessen med å utrede nærmere hva som er utfordringene for barnet og hva som kan gjøres videre for å hjelpe barnet.

Vi ser at det noen ganger kan være anonyme drøftinger tidlig i prosessen for et barn eller en gruppe av barn i barnehagen hvor det må avklares hva slags veiledning, bistand eller tiltak som kan være aktuelle. Det vil kunne være vanskelig med anonyme drøftinger i mindre barnehager, samtykke fra foreldrene er ryddig. I intervjuene kom det fram at skjema for samtykke som hovedregel blir fylt ut av foreldrene.

Vår vurdering er at revisjonskriteriet er etterlevd.

#### Kriteriet 2.3

Barnehagen må sikre at foreldrene er involvert i denne prosessen og innhente signert samtykke fra foreldrene før barnet henvises til PPT

### 8.3.1.4 Vurdering av revisjonskriteriet 2.4 – Barn under opplæringspliktig alder og som ikke går i barnehage

Det viser seg som regel å være Helsestasjonen som har informasjon om barn som kan trenge spesialpedagogisk hjelp og som ikke går i barnehagen. De har en del informasjon om barnet, da de følger barna tett med vaksiner, faste undersøkelser og oppfølging i alderen 0-6 år.

Situasjonen og eventuelle bekymringer for disse barna vil kunne være tema i tverrfaglige samarbeidsmøter med PPT, barnevern, barnehage og helse. I Trysil har tiltaket for å bistå disse barna vært å snakke med foreldrene om muligheten for å skaffe de en plass i barnehage.

Vår vurdering er at kommunen også følger med på om det er barn under skolepliktig alder som kan ha behov for spesialpedagogisk hjelp. Og at de følger opp disse barna på ulike måter med veiledning og informasjon om f.eks. at kommunen har ordninger for redusert foreldrebetaling i barnehagene, hvis det er familier med svak økonomi.

Vår vurdering er at dette revisjonskriteriet er etterlevd.

#### Kriteriet 2.4

Kommunen må også følge opp at barn under opplæringspliktig alder og som ikke går i barnehagen, også vurderes for spesialpedagogisk hjelp.

## 8.3.2 Spesialundervisning

### 8.3.2.1 *Vurdering av revisjonskriteriet 2.5 – Utprøving av tiltak innenfor det ordinære opplæringstilbudet*

Etter gjennomgang av saker om spesialundervisning ser vi at PPT i sine sakkyndige vurderinger viser til egne kartlegginger, tester og observasjoner av eleven. I tillegg viser PPT til pedagogisk rapport om hva skolen har tilrettelagt og prøvd av andre tiltak for eleven før det sendes henvisning til PPT. Det kan bl.a. bli gjort rede for tilretteleggingen som eleven har hatt og hvilket utbytte eleven har hatt av den. For enkelte elever er det ikke sikkert at denne opplæringen er til så mye hjelp for de utfordringene eleven har.

Vi registrerer at det er kompetanseheving i samarbeid med Sepu på Innbygda skole om hva som bør være med i en pedagogisk rapport for en elev for å gi et grunnlag for hva eleven trenger av tiltak og tilpasninger for å få utbytte av opplæringen. Tilbakemeldingene i intervjuer er at kommunen og skolene er opptatt av at elevene skal ivaretas med tilrettelagt opplæring så langt det er mulig. Det satses bl.a. på å styrke den allmenpedagogiske kompetansen i skolene. Og det arbeides med å redusere spesialundervisningen pga. økt tilrettelegging.

Etter vår vurdering har vi lite informasjon om hvor mye skolen har prøvd av andre tiltak innenfor det ordinære opplæringstilbudet før henvisning til PPT er aktuelt. Det gjelder også hvor mye intensiv opplæring som har blitt gitt til elevene. Det er derfor ikke helt enkelt å vurdere skolens arbeid på dette området.

Vår vurdering er at dette revisjonskriteriet er delvis etterlevd.

#### Kriteriet 2.5

Skolene må vurdere og eventuelt prøve ut tiltak innenfor det ordinære opplæringstilbudet med sikte på å gi eleven tilfredsstillende utbytte før henvisning/individuell vurdering (sakkyndig vurdering) hos PPT settes i gang

### 8.3.2.2 *Vurdering av revisjonskriteriet 2.6 – Vurdering av vedtak om spesialundervisning*

Basert på intervjuer og gjennomgang av saker om spesialundervisning ser vi at kommunen i hovedsak fatter enkeltvedtak om spesialundervisning basert på hva PPT tilrår i sine sakkyndige vurderinger.

Vi har ikke sett noen saker hvor skolen ikke har fattet enkeltvedtak om spesialundervisning. Vårt inntrykk er at de elevene som henvises til utredning hos PPT har rimelig klare behov for spesialundervisning i en eller annen form. I noen tilfeller henvises elevene til utredning hos Statped eller i helsevesenet, eksempelvis elever med epilepsi/migrene, psykiske utfordringer eller lignende.

Vår vurdering er at dette revisjonskriteriet er etterlevd.

#### Kriteriet 2.6

Skolene må avgjøre/vurdere om de skal fatte vedtak om spesialundervisning for eleven basert på sakkyndig vurdering.

### 8.3.2.3 Vurdering av revisjonskriteriet 2.7 – Samtykke og involvering av foreldrene

Vi ser etter gjennomgang av saker om spesialundervisning at foreldrene som hovedregel er involvert og har samtykket i et eget skjema om at eleven kan henvises til utredning hos PPT. Det virker som at kommunen har innarbeidet gode rutiner for å sikre at foreldrene er informert og at de sikrer samtykke fra foreldrene. Det gjelder også hvis det er aktuelt å få med andre kommunale instanser inn i saken for tverrfaglig samarbeid.

Det er et økt fokus på barnets beste og for å ivareta det, forutsettes det et godt samarbeidet med foreldrene som ivaretar barnets interesser. Vår vurdering er at kommunen har rutiner for samarbeid med foreldrene og at disse brukes.

Vår vurdering er at dette revisjonskriteriet er etterlevd.

#### Kriteriet 2.7

Skolene må sikre at foreldrene er involvert i denne prosessen og innhente signert samtykke fra foreldrene før eleven henvises til PPT

### 8.3.2.4 Vurdering av revisjonskriteriet 2.8 – Samarbeid med PPT

I intervjuene fikk vi informasjon om samarbeidet som barnehagene og skolene i Trysil har med PPT. Det gjennomføres noen ganger såkalte *Førdrøftinger* om barnet/eleven med barnehage/skole, PPT og foreldre.

For skole vil førdrøftinger være tidlig i prosessen før det blir avklart om det er aktuelt å fatte vedtak om spesialundervisning. Det kan enkelte ganger bli funnet løsninger/tiltak som kan bidra til å hjelpe eleven videre uten at det fattes vedtak om spesialundervisning. Vår vurdering er at barnehagene og skolene har jevnt over bra kontakt og samarbeide med PPT. Og at det arbeides for å løse saker med bekymringer/utfordringer til det beste for barnet eller eleven.

Vår vurdering er at revisjonskriteriet er etterlevd.

#### Kriteriet 2.8

Barnehagene/skolene må ha etablert samarbeid med PPT for å få støtte til systemiske og individuelle kartlegginger/utredninger av barn med utfordringer.

### 8.3.2.5 Vurdering av revisjonskriteriet 2.9 – Samordnet innsats og samarbeid

Vi ser at skolene har et samarbeid med helsestasjonen hvor bl.a. obligatoriske undersøkelser/ vaksiner gjennomføres på skolen. I tillegg er helsesykepleier tilgjengelig for elevene på skolene i visse tidsrom i uka. I saker hvor det også kan være nødvendig å samarbeide nærmere med helsestasjonen har vi registrert at det kan være aktuelt at kommunepsykolog eller andre helsefaglige personer trekkes inn for å samarbeide og løse saker for elever. Det kan f.eks. være elever som sliter med skolevegring, psykiske problemer eller annet. Barnevernet er også inne i noen saker hvor det kan være behov for å ivareta barn i familier som har store utfordringer. Tverrfaglig team i kommunen er også involvert i noen saker her.

Kommunen arbeider med en plan for forebyggende arbeid som gjelder barn i kommunen. Vi regner med at det vil komme mer skriftlig system/rutiner for ansvar, oppgaver og rutiner for samarbeid/samhandling for enhetene i oppvekstsektoren i denne planen.

Vår vurdering er at revisjonskriteriet er etterlevd.

 Kriteriet 2.9

Skolene må samarbeide/samordne innsatsen sammen med barnevernet eller helsestasjonen der det er nødvendig



## 9 Konklusjon

I dette forvaltningsrevisjonsprosjektet har formålet vært å undersøke om Trysil kommune gjennom tidlig innsats klarer å forebygge utfordringer for barn i barnehagen og på 1.-4 trinn på barneskolen. Vi har også sett på om kommunen klarer å sikre at barn med behov for spesialpedagogisk hjelp og elever med behov for spesialundervisning fanges opp og gis den hjelpen de har behov for.

På bakgrunn av revisjonskriterier og vurderinger som er gjort i kapittel 7 og 8 har vi følgende konklusjoner:

### **Problemstilling 1: Klarer kommunen, gjennom tidlig innsats, å forbygge utfordringer for barn i barnehage og på 1.-4. trinn på barneskolen?**

#### Tidlig innsats – generelt for oppvekstsektoren i Trysil kommune

Det er krevende å forebygge utfordringer for barn i barnehage og elever på skolen. Etter å ha arbeidet med problemstillingen om tidlig innsats i dette prosjektet ser vi at Trysil kommune har en del av rammene og «byggesteinene» som trengs for å forebygge en del utfordringer og problemer. Grunnleggende faktorer som barnehager og skoler med stabile, trygge og omsorgsfulle voksne som observerer og følger med på barnas utvikling på flere områder er sentralt.

Kommunens organisering av oppvekstsektoren ble endret fra mars 2022. Det er etter vår vurdering en hensiktsmessig organisering for de enhetene som har ansvar, oppgaver og tjenester knyttet til barn og unges oppvekst i Trysil. Det gjelder både for barnehagene og skolene og for de enhetene som skal bidra med ulike tjenester til barn og elever.

Etter vår vurdering er arbeidet med en forebyggende plan helt sentralt for å samordne og avklare hvilke oppgaver og samarbeidsfora de ulike enhetene i sektor oppvekst skal være bidragsyttere til. Det bør bygges på erfaringer fra tverrfaglig samarbeid i ulike team i kommunen. Det er også viktig at Trysil kommune får revidert oppvekstmodellen- og planen, spesielt på skoleområdet. Det arbeides med denne revisjonen har vi fått opplyst i intervjuer.

Det er også kommet fram i datainnhentingene at det trengs mer konkret innhold i hva som legges i målsettingen med tidlig innsats i Trysil kommune. Flere personer har gitt uttrykk for at Tidlig innsats blir et begrep som trenger mer substans og innhold for de som arbeider med barn og barns utvikling. I tillegg etterlyses det at kommunen må klargjøre hvordan oppvekstsektoren bør arbeide for å nå målsettingen om å hjelpe barn og elever tidligst mulig.

#### Barnehagens arbeid med tidlig innsats

I barnehagene arbeides det med utvikling og tidlig innsats på mange områder for barna, eksempelvis språklig, motorisk og med relasjoner. Satsingen på språk og kommunikasjon i barnehagen har ført til at flere barn har bedre språklige utvikling nå enn for 2-3 år siden. Det viser resultater fra 4-års undersøkelsen for 2022 fra Helsestasjonen.

Når det gjelder det systematiske arbeidet med observasjoner og vurderinger av barnas utvikling ser vi at barnehagene arbeider jevnt med dette. Det ble uttrykt fra ansatte at de har behov for mer faglig påfyll og kompetanseheving når det gjelder oppgaven med observasjoner for å avdekke barn som trenger forebyggende/tidlig innsats. Vi registrerer at det også er ønsker/behov om å styrke den spesialpedagogiske kompetansen i barnehagen.



Vi konkluderer med at barnehagene jevnt over er fornøyd med samarbeidet med PPT. De opplever at PPT bidrar med veiledning, er med i ulike møter, oppleves som tilgjengelige og er en god sakkyndig instans.

Årsplanen for de kommunale barnehagene i Trysil er oppdatert og inneholder mye av det som følger av Forskrift om Rammeplan for barnehager (2017) med fagområder med krav/målsettinger m.m. Det er tilbakemeldinger om godt samarbeid mellom barnehagene og foreldrene, involvering og informasjon, samtykke og at bevisstheten om barnets beste har økt. Det kom fram i intervju at kommunen bør se nærmere på i hvilken grad barnehagene følger opp barnehageplanen med tanke på felles forståelse og praksis blant de ansatte i barnehagene.

Vi konkluderer med at kommunen også følger med på om det er barn under skolepliktig alder som ikke går i barnehage, og som kan ha behov for spesialpedagogisk hjelp. Og at de følger opp disse barna på ulike måter med veiledning og informasjon om f.eks. mulighetene for å søke barnehageplass og økonomisk hjelp hvis det er aktuelt.

#### Skolens arbeid med tidlig innsats

Vi ser at skolene arbeider forebyggende for at elevene skal få støtte og hjelp hvis de har utfordringer/problemer på skolen. Skolene og lærerne har jevnlig oppfølging med kartlegginger, observasjoner, vurderinger og kartleggingsprøver.

Når det gjelder skolens arbeid med tidlig innsats har vi problemer med å se når og hva som utløser at elever som er i ferd med å henge etter i lesing, skriving eller regning får intensiv opplæring/egnede tiltak. Vi mener at skolene bør ha enda mer fokus på at elever som trenger det, får raskt intensiv opplæring. Vi har merket oss at det uttrykkes bekymringer fra ansatte om tidlig innsats og intensiv opplæring for elevene blir ivaretatt godt nok på skolene. Dette er mest kritisk når det gjelder skriving, lesing og regning som er grunnleggende ferdigheter. Skolene bør bruke de lærerne med tidlig innsats-kompetanse som de har, og vurdere kompetanseheving og/eller rekruttering av flere.

Vi konkluderer med at både kommunens rutiner, intervjudata og spørreundersøkelser viser at det jobbes godt med overganger mellom barnehage og skole. Det er også trykk på å få til foreldre-samarbeid fra skolestarten, jf. foreldreskole/kick off, besøksdager og gjensidige forventnings-avklaringer.

Skolens arbeid med å sikre elevene et trygt og godt skolemiljø ble fremhevet i intervjuene. Det er sentralt for å inkludere elevene på skolen og for å forebygge f.eks. skolevegring. Vi ser at det i både intervjuer og spørreundersøkelser blir uttrykt at dette er et område som kommunen og skolene har fokus på. Kommunens og skolens dokumentasjon med handlingsplan og håndbok er oppdatert.

#### Tverrfaglig samarbeid og samordning for barnehager, skoler og øvrige enheter i oppvekstsektoren

Vi konkluderer med at det er mange som samarbeider for å sikre gode oppvekstforhold i Trysil kommune. Det er opprettet flere team som ofte har med ulike enheter i oppvekstsektoren. Noen ganger er samarbeidet utvidet med politiet, NAV eller andre aktuelle instanser.

Det er ikke SLT-koordinator i Trysil, men rådgiver skole ivaretar en del koordinatoroppgaver, vi fikk opplyst at det er godt samarbeid med politiet.

Etter vurdering av revisjonskriteriet om tverrfaglig samarbeid i kommunen, konkluderer vi med at kommunen har en aktiv holdning til samarbeid og samhandling. Det går ut på at team-jobbing er sentralt for å få med alle gode krefter i kommunen og for å finne løsninger og tiltak for barn og elever med ulike utfordringer. Når plan for forebyggende arbeid er ferdigstilt vil også de formelle rammene for samarbeid og samhandling være ivaretatt.

Det er også samarbeid i oppvekstsektoren for å ivareta elever som kommer fra lavinntektsfamilier, Barnevernet kan være involvert da. Frivillige organisasjoner bidrar også ofte i dette samarbeidet.

## **Problemstilling 2: Sikrer kommunen at barn med behov for spesialpedagogisk hjelp og elever med behov for spesialundervisning fanges opp tidlig, og gis den hjelpen de har behov for?**

### Spesialpedagogisk hjelp

Vi har fått vite at antall saker om spesialpedagogisk hjelp varierer fra år til. Det har tidligere i flere saker vært tilrådt ett ganske fast antall timer til pedagog og timer til barneveileder/assistent. Det er nå mer fokus på å se mer helheten i barnegruppa og at ressursene har blitt noe mer fleksibelt utnyttet.

Det arbeides med at det spesialpedagogiske arbeidet skal tas mer inn i det allmenpedagogiske arbeidet i barnehagen, slik at det vil bli mindre behov for spesialpedagogisk hjelp. Kommunen har kompetansepakker for styrere og ansatte hvor det bl.a. er tema om forebyggende innsats og tidlig innsats.

Vi konkluderer med at kommunen, spesielt ved helsestasjonen, også følger med på om det er barn i førskolealder, som ikke går i barnehage, og som kan ha behov for spesialpedagogisk hjelp. Det arbeides aktivt for å få disse barna inn i barnehage, og det gis veiledning om kommunens ordninger for redusert foreldrebetaling i barnehagene, hvis det er familier med svak økonomi.

Vi registrere at det er fokus på å etablere godt barnehage -og foreldresamarbeid.

### Spesialundervisning

Oppsummeringen etter gjennomgang av saker om spesialundervisning er at skolen fatter enkeltvedtak som i hovedsak baserer seg på sakkyndig vurdering fra PPT. Vi registrerer at samarbeidet med PPT beskrives som godt.

For å styrke kompetansen har Innbygda skole et prosjekt i samarbeid med Sepu for å utvikle pedagogiske analyser for å finne gode tiltak til elevene. Det jobbes også med vurderingspraksis, systematiske observasjoner og skolevandring for å følge opp elevene og deres læring.

I flere av intervjuene har det kommet fram at det arbeides med å styrke den allmenpedagogisk kompetanse i skolene, slik at ressursene kan brukes mer på tilrettelagt undervisning og ikke så mye på spesialundervisning. Det er et ønske om at færre elever skal ha spesialundervisning og at tilrettelagt undervisning med bl.a. to-lærer i klasserommet kan hjelpe flere elever faglig.

Dette er endringer som tar noe tid å gjennomføre, organisering, ressurser og nødvendig kompetanse er sentralt for å få det til.

Vi ser at det skjer endringer i hvordan kommunen og skolene arbeider for å oppfylle rettighetene til spesialundervisning. Dette er i tråd med tankene om tidlig innsats og forebygging av problemer/ utfordringer. Hvis elevene får tilrettelagt opplegg /intensiv opplæring så tidlig som mulig, kan det forebygges at eleven trenger spesialundervisning senere i skoleløpet. Noen elever må uansett ha spesialundervisning, da de har behov som ikke kan dekkes av tilrettelagt undervisning.

## 10 Anbefalinger

Med bakgrunn i våre vurderinger og konklusjoner anbefaler vi at:

- Kommunen bør avklare hva som legges i begrepet Tidlig innsats i Trysil kommune, f.eks. i kommunale dokumenter som plan for forebyggende arbeid, oppvekstplanen inklusive barnehage- og skoleplan m.m.
- Kommunen bør klargjøre hvordan oppvekstsektoren bør samarbeide/samhandle for å nå målsettingen om å hjelpe flere barn og elever tidligst mulig.
- Kommunen bør arbeide for at barnehagene følger opp barnehageplanen og har fokus på felles forståelse og praksis i barnehagene.
- Kommunen bør sikre at alle ansatte i barnehagene og skolene får delta i kompetanseheving på sin fagområder.
- Kommunen bør sikre at alle ansatte i barnehagene og skolene får delta i kompetanseheving på felles temaer som tidlig innsats, inkludering m.m. for bl.a. å sikre felles forståelse.
- For igangsatt samarbeid om kompetanseheving, eks. vis Sepu og Innbygda skole bør det sikres at øvrige skoler og enheter også får ta del i læring og erfaringer.
- Skolene bør ha enda mer fokus på tidlig innsats og intensiv opplæring ved at:
  - Det avklares/tydeliggjøres hva som utløser at elever som er i ferd med å henge etter i skriving, lesing eller regning, skal få intensiv opplæring.
  - Det legges til rette for at opplæringen settes i gang raskt og at nytteverdien for eleven evalueres
- Kommunen bør vurdere å gi skolene muligheter for å rekruttere flere tidlig-innsats lærere
- Skolene må ha føringer for når de trenger mer bistand for å ivareta elevens rett til opplæring og når en elev bør henvises og vurderes av PPT

## 11 Kommunedirektørens uttalelse



**Trysil kommune**

**Sektor for oppvekst**

Unntatt offentlighet: Offl § 5 annet ledd

REVISJON ØST IKS  
Att. Gjertrud Aas Moen  
Postboks 84  
2341 LØTEN

Dato: 10.08.2023  
Vår ref.: 2023/426-19613/2023  
Deres ref.:

### Tilbakemelding på foreløpig forvaltningsrevisjonsrapport

Det vises til deres henvendelse av 21.6.2023 om Foreløpige forvaltningsrevisjonsrapport «Tidlig innsats i barnehage og 1.-4.trinn i grunnskolen, Trysil kommune 2023».

Trysil kommune kjenner seg igjen i de opplysningene som kommer fram i rapporten, men har noen få bemerkninger på forhold som vi mener må rettes:

- Om barnehage: I flere steder i rapporten vises det til «barnehageplanen», men vi går ut fra at det menes «Onga i Trysil - Byggeboka - Barnehage». Vi kan støtte at det eventuelt kan omtales som «barnehageplanen», men da bør det defineres i starten av dokumentet.
- Side 11. - Vi mener at elevtallet er feil og lurer på om Trysil ungdomsskole være uteglemt. Det er ca 220 elever ved denne skolen.
- Side 16, tredje avsnitt siste setning. Det var flere som deltok i oppvekstprogrammet. Det kan tilføyes leder PPT, kultursjef og politisk representant.
- Side 19: Vi kan bruke av tallene men ikke oppsettet/statistikken over år i rapporten. Den er kun til intern bruk hos oss, da kullene er så ulike og små
- Side 23: Det står at helsestasjonen har fokus på fysiske og psykiske. Vi ber om at dette rettes til helsefremmende og forebyggende fokus, barnets beste og foreldrerollen.

Forvaltningsrevisjonen ber om tilbakemelding på om det planlegges å iverksette tiltak på bakgrunn av rapportens konklusjoner og anbefalinger, og i så fall hvilke tiltak som planlegges og når de er tenkt gjennomført.

Som oppdatering/oppfølging av revisjonsrapporten (jf. rapportens side 5) kan nevnes at det er gjort to politiske vedtak av betydning og som nå vil bli fulgt opp:

- Plan for forebyggende arbeid ble vedtatt av hovedutvalg for oppvekst og kultur den 9.5.2023. Se vedlegg 1 og 2.
- Trysil kommunes oppvekstmodell ble vedtatt av kommunestyret 20.6.2023. Se vedlegg 3 og 4.

Vi oppfatter rapporten som nyttig og relevant. Forholdene som påpekes i rapporten er kjente og vi jobber vi allerede med for å forbedre disse.

Kommunedirektøren har ikke behov for å komme med egen uttalelse til rapporten.

Med hilsen

Berit Helen Haget  
Rådgiver oppvekst  
Tlf. 47 47 34 05

*Dette brevet er elektronisk godkjent og sendes derfor uten signatur.*

Eventuelt svar på dette brevet sender du til [postmottak@trysil.kommune.no](mailto:postmottak@trysil.kommune.no) merket 2023/426.

Vedlegg:

- 1 Planprogram for plan for forebyggende arbeid - vedtatt 9.5.2023
- 2 Saksprotokoll Planprogram for plan for forebyggende arbeid
- 3 Trysil kommunes oppvekstmodell - vedtatt 20.6.2023
- 4 Saksprotokoll Revidering av Trysil kommunes oppvekstmodell

Eksterne kopimottakere:

Interne kopimottakere:

Erik Sletten  
Tanja Køien Andersen  
Beathe Helen Sande  
Jan Sævig

Ordførerens kontor  
Sektor for oppvekst  
Sektor for oppvekst  
Kommunedirektøren

## 12 Referanser

Lov om barnehager (barnehageloven) LOV-2005-06-17-64

Lov om grunnskolen og den videregående opplæringen (opplæringslova) LOV-1998-07-17-61

Forskrift om rammeplan for barnehagens innhold og oppgaver FOR-24-04-2017-487

Lov om kommunale helse- og omsorgstjenester m.m. (Helse- og omsorgstj.loven) LOV-2011-06-24-30

Forskrift om kommunens helsefremmende og forebyggende arbeid i helsestasjons- og skolehelse-tjenesten FOR-2018-10-19-1584

Nasjonale faglige retningslinjer for undersøkelser av syn, hørsel og språk hos barn (Helsedirektoratet)

Lov om barneverntjenester (barnevernloven)

Meld. St.6 (2019-2020) Tett på – tidlig innsats og inkluderende fellesskap i barnehager, skole og SFO

St. meld. nr.16 (2006-2007)..... og ingen sto igjen. Tidlig innsats for livslang læring

## Vedlegg A: Revisjonskriterier

### Utledning av revisjonskriterier for problemstilling 1

---

**Klarer Trysil kommune, gjennom tidlig innsats, å forebygge utfordringer for barn i barnehage og elever på 1.-4. trinn på barneskolen?**

---

#### 1.1.Målsettingen om tidlig innsats (kriterier 1-2)

Problemstilling én innebærer en kartlegging av hvordan kommunen forholder seg til målsettingen om tidlig innsats, hva den gjør for å sikre tidlig innsats og en vurdering av om kommunen lykkes i dette arbeidet. Vi vil også se noe på inkluderende fellesskap, forebyggende arbeid, råd og veiledning fra PPT, helsestasjonen og barnevernet og omfanget av andre tiltak for å ivareta målet om tidlig innsats.

En utfordring i norske barnehager og skoler, er at læringsutfordringer som oppstår tidlig, i for stor grad får utvikle seg og forsterke seg over tid. Tidlig innsats kan være med å forhindre dette. Tidlig innsats innebærer å sette i gang tiltak med en gang det er behov for det, når som helst i livsløpet. Med tidlig innsats kan man unngå at vansker blir unødvendig store, og at det oppstår tillegsvansker.

Meld. St. 6 (2019-2020) omhandler *Tett på - tidlig innsats og inkluderende fellesskap i barnehage, skole og SFO*. Her beskrives tidlig innsats som et godt pedagogisk tilbud fra tidlig småbarnsalder, at barnehager og skoler arbeider for å forebygge utfordringer og at tiltak settes inn umiddelbart når det avdekkes utfordringer. Tiltak kan være å tilrettelegge innenfor det ordinære tilbudet og/eller ved å sette inn særskilte tiltak. Det er presisert at tidlig innsats i barnehagen eller skolen ikke behøver å være spesialpedagogisk hjelp eller spesialundervisning.

## 1.2 Tidlig innsats i barnehagen (Kriterier 4-10)

Målsetting om tidlig innsats i barnehager handler om å «fange opp»/registrere barn som har utfordringer/vansker knyttet til språklig utvikling/læring, motoriske/fysiske vansker og/eller utvikling av sosiale ferdigheter. Det kan også være barn som har utfordringer med utagerende atferd. Mange av de utfordringene som de ansatte ser at barna har vil barnehagen selv kunne følge opp og hjelpe barna med i barnehagen.

Noen ganger kan det være aktuelt å søke råd, veiledning, bistand og/eller hjelp fra PPT/logoped, helsestasjon (lege, helsesykepleier, barnefysioterapeut), barnevernet, habiliteringstjenesten eller andre aktuelle instanser. Disse hjelpeinstansene kan bistå barnehagen og foreldrene med ulike tiltak og virkemidler for å hjelpe barnet med utfordringene/vanskene.

I melding St.6 (2019-2020) tas det opp at gode barnehager fremmer trivsel og læring for barna. Det er godt dokumentert at det er bra for barn å gå i barnehage, så lenge barnehagen holder høy kvalitet. Barnehager med høy kvalitet er bra for alle barn, men er særlig positivt for barn som av ulike grunner trenger ekstra støtte og trygghet. Gode barnehager bidrar til å styrke barnas språkferdigheter og reduserer atferdsvansker. Barnehager er særlig viktig for minoritetspråklige barns språkutvikling i norsk og for deres videre integrering i det norske samfunnet.

Kunnskapsdepartementet fastsatte en ny rammeplan i 2017<sup>23</sup> for barnehagens innhold og oppgaver. I rammeplanen beskrives hva personalet skal gjøre for at barna skal trives og utvikle seg, og hva som kreves for å tilrettelegge for de yngste barna. Det vektlegges bl.a. systematisk arbeid med mangfold, språk og vennskap. Rammeplanen slår fast at barnehagen skal legge til rette for at barn i alle aldersgrupper får varierte leke-, aktivitets- og læringsmuligheter. Og at alle barna skal oppleve progresjon i barnehagens innhold. De ansatte må bidra til at barna får mestringsopplevelser og samtidig har noe å strekke seg etter. Rammeplanen stiller krav om at barnehager skal tilrettelegge for læring og utvikling, men det er ikke krav til konkrete opplegg, metoder eller rutiner. Barnehagen står fritt til å velge hvordan det pedagogiske arbeidet organiseres i praksis, og barnehagelærerens faglige og pedagogiske skjønn skal legges til grunn.

I barnehagen skal barna oppleve et stimulerende miljø som støtter opp om deres lyst til å leke, utforske, lære og mestre. Barnehagen skal introdusere nye situasjoner, temaer, fenomener, materialer og redskaper som bidrar til meningsfull samhandling. Barnas nysgjerrighet, kreativitet og vitebegjær skal anerkjennes, stimuleres og legges til grunn for deres læringsprosesser. Barna skal få undersøke, oppdage og forstå sammenhenger, utvide perspektiver og få ny innsikt. Barna skal få bruke hele kroppen og alle sanser i sine læringsprosesser. Barnehagen skal bidra til læringsfellesskap der barna skal få bidra i egen og andres læring.

### Årsplan for barnehager (Kriteriet 8)

Barnehagen skal utarbeide en årsplan. I tillegg skal det utarbeides planer for kortere og lengre tidsrom og for ulike barnegrupper etter behov. Årsplanen er et arbeidsredskap for barnehagepersonalet og dokumenterer barnehagens valg og begrunnelser. Årsplanen kan gi informasjon om barnehagens pedagogiske arbeid til myndighetsnivåene, barnehagens samarbeidsparter og andre interesserte.

---

<sup>23</sup> Forskrift om rammeplan for barnehagens innhold og oppgaver av 24.04.2017 nr. 487

I årsplanen skal barnehagens verdigrunnlag<sup>24</sup> formidles, praktiseres og oppleves i alle deler av barnehagens pedagogiske arbeid. Barndommen har egenverdi, og barnehagen skal ha en helhetlig tilnærming til barnas utvikling. Barnehagens samfunnsmandat er, i samarbeid og forståelse med hjemmet, å ivareta barnas behov for omsorg og lek og fremme læring og dannelse som grunnlag for allsidig utvikling. Lek, omsorg, læring og dannelse skal ses i sammenheng.

### Overgang fra barnehage til skole (Kriteriet 3)

Starten på skolen og overgangen for barna mellom barnehagen og skolen er en viktig endring. Det følger av barnehageloven § 2a at barnehagen skal samarbeide med skolen om barnas overgang fra barnehage til skole og skolefritidsordning. Tilsvarende bestemmelse for samarbeid om overgangen finner vi i opplæringsloven § 13-5. Dette samarbeidet skal bidra til at barna får en trygg og god overgang. Kommunen/skoleeier har hovedansvaret for samarbeidet og skal utarbeide en plan for overgangen fra barnehage til skole/SFO.<sup>25</sup>

### 1.3 Tidlig innsats i skolen (Kriterier 12-16)

I St.meld. nr. 16 (2006-07) «...og ingen sto igjen» vektlegges tidlig innsats for livslang læring. Tidlig innsats handler om at utdanningssystemet skal legge til rette for at alle inkluderes i gode læringsprosesser tidlig. God kvalitet, inkludering og sammenheng i utdanningssystemet har særlig stor betydning for grupper og individer som står i fare for å mislykkes i utdanningssystemet. Det er også viktig at skolen følger med på elevens trivsel og om noen elever er i ferd med å få mye fravær fra skolen, det er også et ledd i arbeidet med tidlig innsats at elever ikke utvikler skolevegning (ufrivillig skolefravær).

Tidlig innsats og skolens plikt til å tilby intensiv opplæring blir utløst når en elev står i fare for å bli hengende etter i lesing, skriving eller regning. I forarbeidene står det at det er en lav terskel for å følge opp elever.

Hvis en elev skårer under kritisk nivå på en kartleggingsprøve, tilsier dette at eleven må følges opp av skolen. Det er likevel viktig å understreke at resultatet fra kartleggingsprøver ikke alltid vil være egnet til å fange opp om en elev har behov for ekstra oppfølging. Hvis skolen legger for stor vekt på slike prøver, kan det føre til en uheldig vente-og-se-holdning som gjør at det går for lang tid før eleven får oppfølging. Skolen kan heller ikke vente på resultat fra en kommende kartleggingsprøve før de setter i gang intensiv opplæring dersom de ser at en elev står i fare for å bli hengende etter. Dette må ses i sammenheng med den lave terskelen for å følge opp elever.

Opplæringsloven § 1-4 har følgende ordlyd:

*På 1. til 4. årstrinn skal skolen sørge for at elever som står i fare for å bli hengende etter i lesing, skriving eller rekning, raskt får eigna intensiv opplæring slik at forventna progresjon blir nådd. Om omsynet til eleven sitt beste talar for det, kan den intensive opplæringa i ein kort periode givast som eine undervisning.*

Oppdages vanskene tidlig, kan varigheten av tiltakene og konsekvensene begrenses. Elevens vansker kan ha årsak i individuelle forhold, forhold i læringsmiljøet og/eller mangelfull tilrettelagt opplæring. For å oppleve økt læringsutbytte, er elevene avhengig av å være del av et læringsmiljø som tar hensyn til variasjoner i deres evner og forutsetninger. Dette inkluderer også elever som har vansker knyttet til språk, ferdigheter og atferd.

<sup>24</sup> Jf. barnehageloven kap. 1 Barnehagens formål og innhold

<sup>25</sup> Jf. opplæringslova § 13-5.



Samarbeid med foreldre, et godt læringsmiljø og en undervisningspraksis som tar hensyn til at elevene lærer på ulike måter og i ulikt tempo, kan forebygge vansker og avhjelpe eventuelle vansker når de oppstår. Mange av behovene for hjelp og støtte kan møtes innenfor rammen av den tilpassede opplæringen, dette favner ordinær opplæring og spesialundervisning. Spesialundervisning er en individuell rett som eleven har i de tilfellene han eller hun trenger ekstra tilrettelegging utover den ordinære opplæringen.

Skolen må bruke handlingsrommet som ligger innenfor rammen av ordinær opplæring slik at tiltak som fremmer læring og forebygger vansker settes i gang. Tidlig innsats for elevene på 1.-4. trinn kan for eksempel være egne tilrettelagte oppgaver, intensive lesekurs og andre aktuelle opplæringsaktiviteter for å kunne nå forventet progresjon på det aktuelle trinnet.

Fordi intensiv opplæring er en del av den ordinære opplæringen, er det en forutsetning at elever som mottar intensiv opplæring ikke skal ha avvik fra kompetansemålene i læreplanverket. Elevene skal bli i stand til å følge den vanlige progresjonen i undervisningen gjennom den tidlige innsatsen på 1. - 4. trinn. Elever som har behov for avvik fra kompetansemålene, eller som ikke får tilfredsstillende utbytte av den intensive opplæringen, har rett til spesialundervisning.

#### 1.4 Tverrfaglig samarbeid og samordning i kommunen (kriterier 17-18)

Det følger av barnehageloven § 2b at barnehagen skal samarbeide med andre tjenesteytere i tilfeller hvor det er nødvendig for å gi barnet et helhetlig og samordnet tjenestetilbud. Barnehagen skal, i tillegg til å følge opp enkelte barn, samarbeide med andre tjenesteytere slik at barnehagen, PPT og de andre tjenesteyterne kan ivareta sine oppgaver etter lov og forskrift. I rammeplanen for barnehager er det uttalt at barnehager bør ha etablert rutiner for samarbeid med andre relevante tjenesteytere.<sup>26</sup>

Samarbeid mellom skolene og andre kommunale velferdstjenester er regulert av opplæringsloven § 15-8. Slikt samarbeid er ment å sikre at elevene skal få et helhetlig og samordnet tjenestetilbud om det er behov for andre velferdstjenester. Det fremgår også av den samme paragrafen at skolen, SFO og PPT skal samarbeide med andre tjenester for å sørge for at alle de ulike tjenestene kan ivareta sine oppgaver og ansvar.

Ifølge opplæringsloven § 5-6, andre ledd, skal kommunens PP-tjeneste hjelpe skolen i arbeidet med kompetanse- og organisasjonsutvikling for å bedre tilpasse opplæringen til elever med særskilte behov. Utdanningsdirektoratet har beskrevet at PP-tjenesten skal være tilgjengelig og medvirke til helhet og sammenheng i tiltak for barn og unge med særskilte behov. Dette innebærer at PP-tjenesten skal bidra i forebyggende arbeid og tidlig innsats på flere måter.<sup>27</sup> Barnehageloven § 33 andre ledd gir PPT de samme oppgavene med å hjelpe barnehagene med utviklingsarbeid.

---

<sup>26</sup> Se barnevernloven § 3-2 Samarbeid og samordning

<sup>27</sup> Udir (2022). *Kvalitetskriterium i PP-tenesta*

## 1.5 Punktvis oppsummering av revisjonskriterier for problemstilling 1

1. Kommunen må ha et overordnet fokus på arbeidet med tidlig innsats i et forebyggende perspektiv
2. Kommunen må legge til rette for at det tverrfaglige arbeidet med tidlig innsats i barnehagene og skolene blir samordnet og koordinert på best mulig måte
3. Trysil kommune bør ha utarbeidet rutiner for å sikre gode overganger for barna fra barnehage til skole.
4. Barnehagene må ha fokus på tidlig innsats i et forebyggende perspektiv
5. Barnehagene må arbeide systematiske med observasjoner og vurderinger av barnas språklige, motoriske og sosiale utvikling
6. Barnehagenes ansatte bør ha kompetanse om observasjoner og vurderinger av barn
7. Barnehagene bør sikre at de har et system/rutiner for samarbeid med barnas foreldre
8. Det bør foreligge en årsplan/virksomhetsplan for barnehagen som bygger på føringene i Rammeplan for barnehager
9. Barnehagene må ha etablert samarbeid med PPT for å få støtte til systemiske og individuelle kartlegginger/utredninger av barn med utfordringer/vansker
10. Barnehagen må sørge for at det blir satt inn aktuelle tiltak som kan redusere utfordringer/vansker for barna
11. Skolene må ha fokus på tidlig innsats i et forebyggende perspektiv
12. Skolene må arbeide systematisk i oppfølgingen av elevenes utvikling og modning når det gjelder lesing, skriving og regning.
13. Skolene må ha rutiner/opplegg for å oppdage, kartlegge og følge opp elever på 1.-4. trinn som står i fare for å bli hengende etter i lesing, skriving eller regning
14. Skolene bør jevnlig gjennomføre relevante kartleggingsprøver, og resultatene fra prøvene bør analyseres for å følge med på elevenes utvikling
15. Ved bekymring for faglig utvikling må skolene vurdere om disse elevene trenger intensiv opplæring for å oppnå forventet progresjon, og hvordan denne opplæringen bør legges opp
16. Skolene skal også følge opp elevene når det gjelder utvikling av sosial kompetanse/ relasjoner, inkludering og trygt og godt skolemiljø<sup>28</sup>
17. Skolene bør kontakte PPT for utredning av eleven når det anses for nødvendig
18. Skolene bør også ha kontakt og samarbeid med helsestasjon, barnevernet, BUP og andre tjenester for barn med utfordringer/vansker

## Utledning av revisjonskriterier for problemstilling 2

---

### **Sikrer kommunen at alle barn med behov for spesialpedagogisk hjelp/spesialundervisning gis den hjelpen de har behov for?**

---

Når det gjelder problemstilling to vil fokus være om kommunen sikrer at barn som har behov for spesialpedagogisk hjelp i barnehage og elever som har behov for spesialundervisning på tidlige skoletrinn blir utredet av PPT. Og at det videre blir vurdert om det er aktuelt med vedtak om spesialpedagogisk hjelp/spesialundervisning.

---

<sup>28</sup> Opplæringsloven kap. 9 A Elevane sitt skolemiljø

## 2.1 Spesialpedagogisk hjelp (Kriterier 19-22 og 26)

Etter barnehageloven § 2 skal barnehagen være en pedagogisk virksomhet som oppmuntrer og støtter barns nysgjerrighet, kreativitet, og vitebegjær, samt gi utfordringer som tar utgangspunkt i barnets forutsetninger og ferdigheter.<sup>29</sup> Dette innebærer en forventning om at barnehagene har oversikt over barnas språklige, motoriske, og sosiale ferdigheter. Barnehagepersonalet skal ifølge rammeplanen for barnehager følge med på barnas kommunikasjon og språk, slik at de kan fange opp og støtte barn som med ulike former for kommunikasjonsvansker eller som har sen språkutvikling.<sup>30</sup>

I Utdanningsdirektoratets veileder for spesialpedagogisk hjelp står det at personalet i barnehagen skal «...følge med på alle barns trivsel og helhetlige utvikling, blant annet gjennom observasjoner i hverdagen, samspill med det enkelte barn og barnegruppen og i samarbeid med foreldre.»<sup>31</sup>

I rammeplanen beskrives det at i tilfeller hvor barnehagepersonalet mistenker at barn kan ha behov for spesialpedagogiske tiltak, kan det være aktuelt at barnehagen igangsetter et mer systematisk dokumentasjons- og vurderingsarbeid. Denne systematiske oppfølgingen kan for eksempel gjennomføres gjennom egne observasjonsskjemaer og/eller testverktøy. Basert på dette mener vi at barnehagene bør arbeide systematisk med observasjoner og vurderinger knyttet til barna sine språklige, motoriske, og sosiale ferdigheter, for å sørge for at alle barn med særskilte behov eller utfordringer blir fanget opp så tidlig som mulig. Dette inkluderer tilgang til verktøy som gjør barnehagen i stand til å kunne kartlegge og vurdere om barnet har behov for ytterligere oppfølging.

Barnehageloven § 31 hjemler retten til spesialpedagogisk hjelp for barn under opplæringspliktig alder hvis de har et særlig behov for det. I lovkommentarene til denne bestemmelsen står det at spesialpedagogisk hjelp skal gi barnet tidlig hjelp og støtte. Formålet med hjelpen er at den skal bidra til barnets utvikling og læring, og må ses i sammenheng med formålet for barnehagens innhold og oppgaver. Hjelpen skal bidra til at barnet blir bedre rustet til å starte på skolen, og at barnet får nødvendig hjelp slik at barnets vansker blir avhjulpet på et tidlig tidspunkt. Retten til spesialpedagogisk hjelp gjelder også førskolebarn som ikke går i barnehage, jf. barnehageloven § 31 andre ledd annet punktum.

Utdanningsdirektoratet viser til at hjelpen for eksempel kan være støtte til språklig, sosial eller motorisk utvikling, som er grunnleggende for barnets trivsel og helhetlige utvikling. Den kan også være veiledning til personalet i barnehagen. Den spesialpedagogiske hjelpen skal alltid inkludere tilbud om foreldrerådgivning.

Oppgavene til PPT er å foreta en kartlegging/utredning av barnet og skrive en sakkyndig vurdering hvis foreldrene, barnehagen eller kommunen mener at barnet har behov for spesialpedagogisk hjelp. Spesialpedagogisk hjelp kan gis til barn individuelt eller i gruppe.

Kommunen har et overordnet ansvar for å følge opp at førskolebarn som ikke går i barnehage også får ivaretatt retten til spesialpedagogisk hjelp hvis de har behov for det, pga. språklige utfordringer eller andre vansker. Helsestasjonen spiller en viktig rolle for denne oppfølgingen, da de har oversikt over alle barna i kommunen og har jevnlig kontakt/undersøkelser av barna før de starter på skolen.

Kommunen må sørge for foreldremedvirkning i prosessen. Etter barnehageloven § 35, første og andre ledd, skal foreldrene få mulighet til å gjøre seg kjent med innholdet i den sakkyndige

---

<sup>29</sup> Barnehageloven § 2. *Barnehagens innhold*

<sup>30</sup> Udir (2017). *Rammeplan for barnehagen*

<sup>31</sup> Udir (2017). *Veileder – Spesialpedagogisk hjelp*

vurderingen og få uttale seg før det fattes vedtak, og tilbudet om spesialpedagogisk hjelp skal i så stor grad som mulig utformes i samarbeid med barnet og dets foreldre.<sup>32</sup>

## 2.2 Spesialundervisning (Kriterier 23-26)

Det følger av opplæringsloven § 5-4, første ledd, at lærerne skal vurdere om en elev trenger spesialundervisning, og melde fra til rektor om slike behov avdekkes. Det står også at skolene skal ha vurdert og eventuelt prøvd ut tiltak innenfor det ordinære opplæringstilbudet for å gi eleven tilfredsstillende læringsutbytte, før det blir gjort sakkyndig vurdering.

Skolen skal bruke underveisvurderinger for å kartlegge om elever får tilfredsstillende utbytte av det ordinære opplæringstilbudet, jf. forskrift til opplæringsloven.<sup>33</sup> Skolen skal bruke kartleggingsprøver på 1.-3. trinn for å fange opp elever som trenger ekstra oppfølging for å oppnå forventet faglig progresjon.<sup>34</sup>

Skolens plikt til å vurdere elevenes utbytte av det ordinære opplæringstilbudet er også beskrevet i Utdanningsdirektoratets veileder om spesialundervisning, hvor det står:

*«..Skolen har plikt til å vurdere og eventuelt prøver ut forskjellige tiltak som kan gi eleven tilfredsstillende utbytte av opplæringen. Skolen skal vurdere om eleven kan få utbytte av den ordinære opplæringen før eleven eventuelt henvises til PP-tjenesten. Målet er at dette vil bidra til å styrke vektleggingen av et godt tilpasset ordinære opplæringstilbud, og i den forbindelse at behovet for spesialundervisning reduseres.»<sup>35</sup>*

### I Veilederen om spesialundervisning fra Utdanningsdirektoratet står det følgende:

*«Inkludering i skole handler om at alle elever skal oppleve at de har en naturlig plass i fellesskapet. For å få til en bedre inkluderende pedagogisk praksis må skoler tilpasse tilbudet slik at det ivaretar elevers ulike forutsetninger. De skal oppleve å være seg selv i et inkluderende fellesskap og å få like muligheter som alle andre til å utvikle seg utfra sine forutsetninger. Prinsippet om tilpasset opplæring favner både den ordinære opplæringen og spesialundervisning.*

*Skolens evne til å gi elevene opplæring som ivaretar deres faglige og sosiale utvikling innenfor rammen av ordinær opplæring, er med på å avgjøre behovet for spesialundervisning. Spesialundervisning er også tilpasset opplæring, men ikke all tilpasset opplæring er spesialundervisning. Spesialundervisning skal ivareta muligheter elevene skal ha til å nå realistiske mål dersom det ikke lar seg gjøre innenfor ordinær opplæring. Derfor er det viktig at skolen bevisst bruker det handlingsrommet som ordinær opplæring gir, før rektor melder eleven til PP-tjenesten. Skolen må kartlegge, vurdere og eventuelt prøve ut nye tiltak på skolen innenfor rammen av ordinær opplæring. Dette er også presisert i opplæringsloven § 5-4. Det er vanskelig å vite på forhånd hvilke barn og unge som har behov for særskilt hjelp og støtte.*

<sup>32</sup> Barnehageloven § 32. Samarbeid med barnets foreldre

<sup>33</sup> Forskrift til opplæringsloven § 3-10. Undervegsvurdering i fag

<sup>34</sup> Udir (2022). Rammeverk for kartleggingsprøver

<sup>35</sup> Udir (2021). Veileder - Spesialundervisning

*Derfor er det nødvendig at kommunen har systemer for å fange opp og følge opp elevers vansker, både innenfor rammen av den ordinære opplæringen og gjennom spesialundervisning. Kommunens rammer avgjør handlingsrommet. Rammen omfatter lærertetthet, lærernes kompetanse, pedagogiske praksis og ledelse ved den enkelte skole.»*

Lovverket stiller ikke krav til hvordan henvisningen til PP-tjenesten skal skje, og kommunen er fri til å finne de mest hensiktsmessige rutiner innenfor rammene til opplæringsloven.

Utdanningsdirektoratet anbefaler likevel at henvisningen bør inkludere en beskrivelse av skolens kartlegging, iverksatte tiltak for å tilpasse opplæringen og en evaluering av disse tiltakene, samt at foreldrene og eleven får en skriftlig kopi av henvisningen.<sup>36</sup> På bakgrunn av dette mener vi at kommunen bør ha etablerte rutiner for henvisning til PP-tjenesten, som inkluderer samarbeid med eleven og dens foresatte, bruk av standardiserte skjemaer, samt beskrivelse av skolens kartlegging, iverksatte tiltak (tilpasset opplæring), og evaluering av tiltakene. Noen skoler utarbeider pedagogiske rapporter som sendes til PPT ifm. spørsmål om spesialundervisning for en elev.

For barn i opplæringspliktig alder med særskilte behov, skal den sakkyndige vurderingen vise om eleven har behov for spesialundervisning og hvilket opplæringstilbud som bør gis, basert på følgende faktorer:<sup>37</sup>

- *Eleven sitt utbytte av det ordinære opplæringstilbudet*
- *Lærevansker hos eleven og andre særskilte forhold som er viktige for opplæringen*
- *Realistiske opplæringsmål for eleven*
- *Om en kan avhjelpe de utfordringene eleven har innenfor det ordinære opplæringstilbudet*
- *Hva slags opplæring som gir et forsvarlig opplæringstilbud*

Det følger av opplæringsloven § 5-4, andre ledd, at det skal foreligge samtykke fra eleven eller foreldrene før det blir utarbeidet en sakkyndig vurdering og før det blir gjort vedtak om å sette i gang spesialundervisning.<sup>38</sup>

Barn har rett til å bli hørt i saker som angår dem selv. Etter barneloven § 31, andre ledd, skal barn som har fylt syv år, og yngre barn som er i stand til å danne sin egen mening, få mulighet til si sin mening før det blir tatt avgjørelser som angår dem selv.<sup>39</sup>

## 2.3 Punktvis oppsummering av revisjonskriterier for problemstilling 2

19. Barnehagen må ha rutiner for å følge opp utviklingen til barn når det gjelder læring/kognitive evner, fysiske og motoriske evner og sosiale kompetanse/relasjoner
20. Barnehagen må ha et system for å vurdere når barnet har så store utfordringer at han/hun har behov for spesialpedagogisk hjelp eller annen type bistand
21. Barnehagen må sikre at foreldrene er involvert i denne prosessen og innhente signert samtykke fra foreldrene før barnet henvises til PPT
22. Kommunen må også følge opp at barn under opplæringspliktig alder og som ikke går i barnehagen, også vurderes for spesialpedagogisk hjelp.

---

<sup>36</sup> Udir (2021). *Veileder - Spesialundervisning*

<sup>37</sup> Opplæringsloven § 5-3. *Sakkunnig vurdering*

<sup>38</sup> Opplæringsloven § 5-4. *Nærmere om saksbehandlinga i samband med vedtak om spesialundervisning*

<sup>39</sup> Barneloven § 31. *Rett for barnet til å vere med på avgjerd*

23. Skolene må vurdere og eventuelt prøve ut tiltak innenfor det ordinære opplæringstilbudet med sikte på å gi eleven tilfredsstillende utbytte før henvisning/individuell vurdering (sakkyndig vurdering) hos PPT settes i gang
24. Skolene må vurdere om de skal fatte vedtak om spesialundervisning for eleven basert på sakkyndig vurdering. Hvis sakkyndig vurdering fravikes kreves det spesiell begrunnelse fra skolen
25. Skolene må sikre at foreldrene er involvert i denne prosessen og innhente signert samtykke fra foreldrene før eleven henvises til PPT
26. Skolene må samarbeide/samordne innsatsen sammen med barnevernet eller helsestasjonen der det er nødvendig